

2019학년도

# 상명대학교 대학원 자체평가보고서



2020. 2.

상명대학교 대학원 자체평가위원회



## <제목 차례>

<b>제1장 서론</b> .....	<b>3</b>
1. 자체평가의 목적 .....	3
2. 자체평가의 내용 .....	3
3. 자체평가의 절차 .....	5
<b>제2장 대학원 개황</b> .....	<b>9</b>
1. 주요연혁 .....	9
2. 주요현황 .....	16
<b>제3장 자체평가 결과</b> .....	<b>23</b>
1. 설립목표 및 발전계획 .....	23
2. 학사운영 및 관리 .....	27
3. 교육과정 및 교수학습 .....	38
4. 학위수여 체제 .....	40
5. 교육 및 연구역량 .....	43
6. 교육여건 및 지원체제 .....	50
<b>제4장 종합 및 논의</b> .....	<b>58</b>
1. 설립목표 및 발전계획 .....	58
2. 학사운영 및 관리 .....	58
3. 교육과정 및 교수학습 .....	60
4. 학위수여 체제 .....	61
5. 교육 및 연구역량 .....	62
6. 교육여건 및 지원체제 .....	63

## <표 차례>

<표 1> 자체진단평가의 내용 .....	4
<표 2> 상명대학교 대학원 자체평가 연구위원회 구성현황 .....	6
<표 3> 상명대학교 대학원 교원 현황 .....	19
<표 4> 상명대학교 대학원 학생 현황 .....	20
<표 5> 일반대학원 신입생 및 재학생 총원율 .....	28
<표 6> 수도권 사립대학교 일반대학원 재학생 총원율 .....	28
<표 7> 특수대학원 신입생 총원율 .....	29
<표 8> 특수대학원 재학생 총원율 .....	30
<표 9> 대학원 학칙의 내용 구성 .....	31
<표 10> 대학원 학칙 시행세칙의 내용 구성 .....	32
<표 11> 일반대학원 외국인 재적생 현황 .....	33
<표 12> 일반대학원 중도탈락학생 비율 .....	34
<표 13> 특수대학원 중도탈락학생 비율 .....	34
<표 14> 최근 2년간 논문심사 합격률 .....	40
<표 15> 전임교원 1인당 논문게재 편수 비교 .....	44
<표 16> 전임교원 국내외 학술지 논문게재 실적 추이 .....	44
<표 17> 전임교원 1인당 논문게재 실적 추이 .....	45
<표 18> 전임교원 교내외 연구비 추이 .....	45
<표 19> 전임교원 대응자금 및 1인당 교내외 연구비 추이 .....	46
<표 20> 상명대학교 일반대학원생 논문발표 실적 .....	46
<표 21> 특수대학원 졸업자 논문·연구보고서 실적 및 전공 적합도 .....	47
<표 22> 대학원 전임교원 강의비율 .....	51
<표 23> 대학원 강의실 현황 .....	51
<표 24> 실험실습실 현황 .....	51
<표 25> 대학원 장학금 지급 현황 .....	52
<표 26> 대학원 등록금 수입현황 .....	52

## <그림 차례>

<그림 1> 상명대학교 대학원 기구표 .....	16
<그림 2> 상명대학교 대학원 비전 및 미션 .....	24
<그림 3> 상명대학교 대학원 중장기 전략 체계 .....	25

## 제1장. 서론

1. 자체평가의 목적
2. 자체평가의 내용
3. 자체평가의 절차



# 제1장 서론

## 1. 자체평가의 목적

- 상명대학교 대학원 자체평가보고서(이하 “자체평가”)는 본교의 구성원이 참여하여 평가준거라 할 수 있는 대학원의 사명 및 발전계획 교육, 연구, 시설 및 지원제도 등 다양한 영역에서 최소 요구수준의 충족 여부를 확인하고 대학원이 구현하고자 하는 교육의 질을 보증할 수 있는 충족 여부를 자체적으로 분석·평가하여 지속적인 질 개선을 위해 노력하고자 하는데 그 목적이 있음.
- 또한 자체평가를 통해 비전과 교육목표를 달성할 수 있는 전략적 방향을 설정하여 상명의 교육이념을 세계적으로 확산시키는 것을 비전으로 삼아 사회와 적극 소통하고, 상명의 교육 및 연구역량이 소중한 자산이 될 수 있도록 대학원의 사회적 책무를 적극 수행하고자 함.

## 2. 자체평가의 내용

- 자체평가는 자체 설정한 평가기준에 따라 평가영역을 ① 대학원의 목표 및 계획 ② 학사운영 및 관리 ③ 교육과정 및 교수학습 ④ 학위수여체계 ⑤ 교육 및 연구 역량 ⑥ 교육여건 및 지원체계 자체평가의 6개로 나누었으며 평가영역과 평가부문, 평가준거 수, 필수 평가준거 등의 세부내용은 다음 표 1과 같음.
- 자체평가는 평가영역에 해당하는 사항에 대해 일반대학원(서울 및 천안캠퍼스) 및 특수대학원의 평가를 함께 수행함.
  - 공통적인 사항에 대해서는 일반대학원을 중심으로 기술하되 특수대학원에 해당하는 영역에 대해서는 별도로 기술함.

&lt;표 1&gt; 자체진단평가의 내용

평가 영역	평가지표			
	1단계: 정량지표	필수	2단계: 정성지표	필수
목표 및 계획			<ul style="list-style-type: none"> <li>■ 대학원 경영목표</li> <li>■ 대학원 발전계획</li> <li>■ 자체평가 및 환류체제</li> </ul>	
학사운영 및 관리	<ul style="list-style-type: none"> <li>■ 신입생 충원율</li> <li>■ 전일제 학생 비율</li> <li>■ 외국인 학생 비율</li> <li>■ 재학생 충원율</li> <li>■ 중도탈락학생 비율</li> </ul>	<ul style="list-style-type: none"> <li>◎</li> <li>◎</li> </ul>	<ul style="list-style-type: none"> <li>■ 학생선발</li> <li>■ 입학전형</li> <li>■ 학생유치 및 유지</li> <li>■ 학사운영 규정의 적절성</li> </ul>	◎
교육과정 및 교수학습			<ul style="list-style-type: none"> <li>■ 교육과정 편성</li> <li>■ 교육과정 개편 방법 및 절차</li> <li>■ 수업계획서 배포 및 휴·보강 관리</li> <li>■ 강의평가 및 강의평가 결과 활용</li> <li>■ 대학원 교수법향상프로그램 운영</li> <li>■ 대학원생 학습법향상 프로그램 운영</li> </ul>	
학위수여 체제	<ul style="list-style-type: none"> <li>■ 입학생 대비 학위취득자 비율</li> <li>■ 논문지도 학점화(y/n)</li> <li>■ 졸업자격조건으로 논문발표 의무화(y/n)</li> </ul>	<ul style="list-style-type: none"> <li>◎</li> <li>◎</li> </ul>	<ul style="list-style-type: none"> <li>■ 졸업시험 절차 및 통과 기준</li> <li>■ 논문지도 방법</li> <li>■ 논문 공개발표 방법 및 실적</li> <li>■ 논문심사 절차 및 심사위원 구성</li> </ul>	
교육 및 연구역량	<ul style="list-style-type: none"> <li>■ 전임교원 연구실적</li> <li>■ 대학원생 논문발표 실적 및 관련제도</li> <li>■ 재정지원 수혜 실적</li> </ul>		<ul style="list-style-type: none"> <li>■ 교수 연구 참여 대학원생 현황 및 관련제도</li> <li>■ 졸업생 진로에 대한 대학원의 지원</li> <li>◎ 연구실적의 전공 적합성</li> <li>◎ 직무역량교육의 효과성</li> <li>■ 전임교원 연구지원 규모</li> <li>■ 교육만족도</li> </ul>	
교육여건 및 지원체제	<ul style="list-style-type: none"> <li>■ 전임교원 확보</li> <li>■ 행정직원 확보</li> <li>■ 전공조교 확보</li> <li>■ 대학원생 연구공간 규모</li> <li>■ 대학원 장학금 규모</li> <li>■ 대학원 재정 규모</li> </ul>	◎	<ul style="list-style-type: none"> <li>■ 대학원생 상담·진로취업 지도체제</li> <li>■ 대학원생 인권보장 제도</li> <li>■ 대학원생 연구윤리 교육</li> <li>■ 대학원생 복지시설 현황</li> <li>■ 기숙사 대학원생 입사정책 및 현황</li> <li>■ 대학원생 자치조직 구성현황 및 지원</li> <li>■ 강의실 확보와 배정</li> <li>■ 실험 실습실 확보 및 운영</li> </ul>	◎
일반 대학원 (서울/천안)	4개 평가영역 / 18개 평가지표 자체선정 (5개 필수/11개 선택)		6개 평가영역 / 29개 평가지표 (2개 필수/27개 선택)	
특수 대학원	4개 평가영역 / 11개 평가지표 자체선정 (3개 필수/11개 선택)		6개 평가영역 / 26개 평가지표 (2개 필수/27개 선택)	

■: 일반/특수 공통, ▣: 일반대학원만 해당, ◎: 특수대학원만 해당, 밑줄(\_): 자체 평가필수 지표



### 3. 자체평가의 절차

- 자체평가 절차는 교육부 대학원 평가관련 제도의 취지와 목적을 달성하기 위하여 체계적인 평가업무를 추진하여 사전준비 및 기본계획 수립, 조직정비, 평가추진, 평가결과 활용 단계로 구분하여 실시
  - 2019년 자체평가는 기존의 대학기관인증평가를 토대로 교육부 대학원 평가 가중치 산정을 위한 대학원장 온라인 설문 시 제시된 평가영역 및 평가지표를 토대로 수립됨.
  - 교육부는 정량지표의 경우 일반대학원 4개 평가영역/18개 평가지표, 특수대학원 4개 평가영역/11개 평가지표, 정성지표의 경우 일반대학원 6개 평가영역/29개 평가지표, 그리고 특수대학원 6개 평가영역/26개 평가지표를 제시함(<표 1> 참조).
  - 본교에서는 이중 정량지표 5개(①신입생 충원율, ②재학생 충원율, ③논문지도 학점화, ④졸업자격조건으로 논문발표 의무화, ⑤대학원 장학금 규모와 정성지표 2개(①학사운영규정의 적절성, ②대학원연구윤리교육)를 선정하여 평가하고 나머지 지표에 대해서도 일부 평가를 시행함.
- 사전 준비 및 기본계획 수립
  - 본 대학원은 교육부의 대학원 평가 관련 설문조사 시 제시된 평가영역 및 평가지표 안을 토대로 평가제도의 취지와 목적을 분석하여 자체진단평가의 기본방침 및 목적을 설정하고 자체진단평가 추진 일정 계획 및 결과 활용 계획을 수립하였음.
- 조직정비
  - 자체평가를 체계적으로 운영하기 위하여 대학원 ‘자체평가 연구위원회’를 구성하였음(<표 2> 참조).
  - 자체평가 연구위원회는 자체진단평가 계획을 수립하고, 자체진단평가를 실시, 그 결과보고서를 집필하였음.

〈표 2〉 상명대학교 대학원 자체평가 연구위원회 구성현황

(2020.02.28. 현재)

위원구분	대학원구분	소속(직책)	성명	비고
연구위원	일반대학원	대학원장	김정옥	서울 및 천안
	교육대학원	교육대학원장	박재현	
	복지상담대학원	복지상담대학원장	구자용	
	경영대학원	경영대학원장	최은정	
	문화기술대학원	문화기술대학원장	정원순	
실무위원	전체 대학원	대학원교학팀장	안종혁	
	일반대학원	대학원교학팀	최규현	
	특수대학원	대학원교학팀	이수룡	
	전체 대학원	대학원교학팀	우라영	

## ○ 자체평가 추진

- 자체평가 연구위원회는 교육부 대학원 평가 가중치 산정을 위한 대학원장 온라인 설문 시 제시된 평가영역 및 평가지표 안에 대한 분석과 토론을 통하여 이를 충분히 숙지한 후 정보 공유 및 분석, 발전방안을 모색하였음.
- 연구위원회는 논의된 사항을 토대로 각 평가 부문 준거를 수립하고 수집된 자료 및 관련 서류 등을 바탕으로 자체평가보고서를 작성하였음.
- 자체평가 주요 일정
  - 조직 구성 및 계획수립: 2019년 12월
  - 자체평가 기초자료 준비: 2020년 1월
  - 자체평가 및 결과보고서 집필: 2020년 2월
  - 자체평가결과보고서 심의 및 제출: 2020년 2월

## ○ 자체평가 결과 활용

- 자체평가 연구위원회는 설정된 평가영역 및 평가지표 제시안에 근거하여 자체평가보고서를 작성하여 총장에게 최종 보고함.
- 최종적으로 완성된 자체평가보고서는 교내 구성원에게 공유함으로써 대학원 평가 제도의 근본 취지와 목적인 대학원 교육의 질을 향상시키고 대학원 발전의 계기로 삼을 수 있는 기회를 마련하고자 함.

## 제2장. 대학원 개황

1. 주요연혁
2. 주요현황



## 제2장 대학원 개황

### 1. 주요연혁

#### 가. 일반대학원(서울)

1978.12.30.	설립인가 국어국문학과 15명, 영어영문학과, 15명, 사회학과 15명
1980. 3. 1.	초대 대학원장에 방정복 교수 취임
1982. 3. 1.	제2대 대학원장에 방정복 교수 취임
1983. 9. 1.	제3대 대학원장에 방정복 교수 취임
1985. 9. 1.	제4대 대학원장에 방정복 교수 취임
1987. 3. 1.	제5대 대학원장에 조경래 교수 취임
1988. 5.18.	제6대 대학원장에 김양수 교수 취임
1988.11.15.	제7대 대학원장에 이근설 교수 취임
1990. 3. 1.	제8대 대학원장에 임창주 교수 취임
1991. 5. 6.	제9대 대학원장에 김부식 교수 취임
1993. 3. 1.	제10대 대학원장에 이영숙 교수 취임
1995. 3. 1.	제11대 대학원장에 황윤주 교수 취임
1997. 3. 1.	제12대 대학원장에 임창주 교수 취임
1999. 2. 4.	제13대 대학원장에 이왕재 교수 취임
2000.12. 1.	제14대 대학원장에 최규성 교수 취임
2004.12. 1.	제15대 대학원장에 김영성 교수 취임
2006. 2.20.	교육인적자원부 주관 제2주기 대학종합평가 결과 “최우수대학원”으로 선정
2007. 2. 6.	제16대 대학원장에 안일준 교수 취임
2008. 3. 1.	제17대 대학원장에 이대웅 교수 취임
2011. 9.20.	제18대 대학원장에 김희탁 교수 취임
2013. 2. 1.	제19대 대학원장에 이태열 교수 취임
2015. 3. 2.	대학원 정원조정(자체조정) <석사: 총 30개 학과(입학정원 107명), 박사: 총 32개 학과(입학정원 106명)> ·석사과정 학과 신설: 국방정책학과 ·석사과정 학과 폐지: 융합생태환경공학과 ·박사과정 학과 신설: 웰스매니지먼트학과, 뮤직테크놀로지학과 <계약학과 석사: 2개 학과(입학정원 13명), 박사: 총 4개 학과(입학정원 27명)> ·계약학과 석사과정 학과 신설: 감성공학과, 지식보안경영학과 ·계약학과 박사과정 학과 신설: 뷰티예술경영학과, 3D프린팅

- 2015.12.30. 융합학과, 호텔외식경영학과  
제20대 대학원장에 정철용 교수 취임
2016. 3. 1. 학과 신설 및 폐지  
<석사: 총 28개 학과(입학정원 107명),  
박사: 총 32개 학과(입학정원 106명)>  
·석사과정 학과 신설: 화공신소재학과, 글로벌생활환경학과  
·박사과정 학과 신설: 화공신소재학과, 외식영양학과,  
글로벌생활환경학과  
·석사과정 학과 폐지: 일어일문학과, 사학과, 생활환경학과  
·박사과정 학과 폐지: 일어일문학과, 사학과, 생활환경학과
2017. 3. 1. 학과 신설 및 폐지  
<석사: 총 29개 학과(입학정원 132명),  
박사: 총 34개 학과(입학정원 106명)>  
·석사과정 학과 신설: 데이터사이언스학과  
·박사과정 학과 신설: 데이터사이언스학과, 스포츠ICT융합학과,  
음악학과  
·석·박사과정 전공 신설: 한국학과 한국이민통합전공  
·박사과정 학과 폐지: 융합생태환경공학과
2017. 6. 5. 제21대 (서울/천안 통합)대학원장에 천진희 교수 취임
2016. 8. 1. 제3대 대학원장에 천진희 교수 취임
2016. 4.27. ·디자인예술·문화학과 석사과정, 박사과정, 석·박사 통합과정 신설
2017. 6. 5. 천안캠퍼스 대학원장 → (서울/천안 통합)대학원장으로 변경
- 2017.12. 1. 제22대 대학원장(서울 및 천안 통합)에 권찬호 교수 취임
- 2018.11. 6. 대학원 정원조정(자체조정)  
·학과통합: 스포츠융합기술학과, 체육학과 → 체육학과로 통합  
·석사과정 학과신설: 스포츠ICT융합학과(문화기술대학원에서 이전)  
·학과 명칭변경: 생물학과 → 생명과학과, 창의콘텐츠학과 →  
글로벌문화콘텐츠학과
- 2019.10.30. 학과 신설 및 폐지  
<석사: 총 32개 학과(입학정원 132명),  
박사: 총 36개 학과(입학정원 101명)>  
·석사과정 학과 신설: 지능정보공학과,  
글로벌문화콘텐츠학과(문화기술대학원에서 이전)  
·박사과정 학과 신설: 국가안보학과, 지능정보공학과
- 2019.12.23. 제23대 대학원장(서울 및 천안 통합)에 김정욱 교수 취임

## 나. 일반대학원(천안)

- 2012.11. 1. 천안캠퍼스 대학원 설립  
·석사과정: 70명  
통번역·테솔학과, 금융보험학과, 식물식품공학과, 환경조경학과,

	컴퓨터시스템공학과, 컴퓨터소프트웨어공학과, 정보통신공학과, 경영공학과, 의생명공학과, 건설시스템공학과, 환경공학과, 스포츠산업학과, 시각디자인학과, 패션디자인학과, 텍스타일디자인학과, 실내디자인학과, 세라믹디자인학과, 산업디자인학과, 사진영상미디어학과, 영화영상학과, 연극학과, 공연영상미술학과, 만화·애니메이션학과
	·박사과정: 5명
	금융보험학과, 환경자원학과, 정보통신공학과, 경영공학과, 건설·환경·의생명공학과, 스포츠산업학과, 디자인학과, 만화·애니메이션학과
	·계약학과
	환경조경학과 석사과정, 환경자원학과 박사과정
2012.11.13.	제1대 대학원장에 최군성 교수 취임
2013. 9.11.	·기술융복합학과 석사과정, 박사과정 신설
	·계약학과 신설
	기술융복합학과 석사과정, 기술융복합학과 박사과정
2013.10. 8.	디지털콘텐츠학과 석사과정 신설
2013.12.16.	제2대 대학원장에 최상은 교수 취임
2014.10.21.	·컴퓨터공학과 석사과정, 사회체육학과 석사과정 신설
	·컴퓨터시스템공학과 석사과정, 컴퓨터소프트웨어공학과 석사과정 폐지
2015. 3. 1.	·디자인학과 석·박사 통합과정 신설
2016. 8. 1.	제3대 대학원장에 천진희 교수 취임
2016. 4.27.	·디자인예술·문화학과 석사과정, 박사과정, 석·박사 통합과정 신설
2016.11. 1.	·디자인매니지먼트학과 석사과정, 공연예술학과 박사과정, 소프트웨어학과 박사과정 신설
	·통번역·테솔학과 석사과정, 의생명공학과 석사과정, 기술융복합학과 석사과정, 기술융복합학과 박사과정, 디지털콘텐츠학과 석사과정 폐지
2017. 6. 5.	천안캠퍼스 대학원장 → (서울/천안 통합)대학원장으로 변경
2017.11. 1.	·무대미술학과 석사과정, 디자인학과 석사과정, 스포츠융합기술학과 석사과정, 사진영상미디어학과 박사과정 신설
	·공연영상미술학과 석사과정, 시각디자인학과 석사과정, 패션디자인학과 석사과정, 텍스타일디자인학과 석사과정, 실내디자인학과 석사과정, 세라믹디자인학과 석사과정, 산업디자인학과 석사과정, 디자인매니지먼트학과 석사과정, 사회체육학과 석사과정, 스포츠산업학과 석사과정 폐지
2017.12. 1.	대학원장(서울 및 천안 통합)에 권찬호 교수 취임
2019.10.30.	학과 신설 및 폐지
	<석사: 총 14개 학과(입학정원 70명), 박사: 총 11개 학과(입학정원 10명)>

- 박사과정 학과 신설: 영화영상학과
- 석사, 박사과정 학과 폐지: 디자인예술·문화학과(디자인학과 세부전공으로 편입)
- 2019.12.23. 대학원장(서울 및 천안 통합)에 김정욱 교수 취임

#### 다. 교육대학원

- 1989.11. 6. 12개 전공, 정원 60명으로 교육대학원 설치인가  
·국어교육, 외국어(영어, 불어, 독어, 일어)교육, 가정교육, 역사교육, 과학(생물)교육, 과학(화학)교육, 체육교육, 미술교육, 음악교육전공 신설
- 1989. 3. 1. 초대 교육대학원장에 이근설 교수 취임
- 1990. 9. 1. 제2대 교육대학원장에 임창주 교수 취임
- 1991. 5. 6. 제3대 교육대학원장에 김부식 교수 취임
- 1992. 9. 1. 2개 전공(상업교육, 수학교육) 신설 및 45명 증원인가  
(총 정원105명)
- 1993. 3. 1. 제4대 교육대학원장에 조경래 교수 취임
- 1993. 9. 6. 1개 전공(사서교육) 신설 및 35명 증원인가(총 정원140명).
- 1994.10.21. 2개 전공(일반사회교육, 전자계산교육) 신설 및 30명 증원인가  
(총 정원170명).
- 1995.10.23. 2개 전공(지리교육, 중국어교육) 신설 및 20명 증원인가  
(총 정원190명).  
·전공 통합: 역사교육, 일반사회교육, 지리교육 → 사회
- 1996.10.30. 대학원별 총 정원제에서 대학원별 입학정원제로 변경  
(입학정원: 연간 76명)
- 1997. 3. 1. 제6대 교육대학원장에 임창주 교수 취임
- 1997.11. 1. 1개 전공(교육행정) 신설 및 4명 증원인가  
(입학정원: 연간 80명)
- 1999. 2. 4. 제7대 교육대학원장에 이왕재 교수 취임
- 2000.10.25. ·1개 전공(상담심리) 신설 및 10명(경력이 있는 교원 대상) 증원  
인가(입학정원: 연간 90명)  
·전공명칭변경: 상업교육 → 상업정보교육,  
전자계산 → 정보.컴퓨터교육  
·전공명칭분리: 외국어교육 → 영어교육, 프랑스어교육, 일본어교육,  
독일어교육, 중국어교육  
과학교육 → 화학교육, 생물교육  
사회교육 → 일반사회교육, 역사교육, 지리교육
- 2000.12. 1. 제8대 교육대학원장에 신현숙 교수 취임
- 2000.12.20. 전문상담교사 양성과정 신설인가  
(석사학위연계과정, 비학위과정 30명, 중등, 계절제)
- 2002.11.12. ·1개 전공(외국어로서의 한국어교육) 신설 및 10명 증원 인가



	(입학정원: 연간 100명)
2003. 4.21.	·한국어교육자특별과정 신설(정원 20명)
2004. 3. 1.	제9대 교육대학원장에 양윤국 교수 취임
2004.10.22.	·1개 전공(영양교육) 신설 및 5명 증원 인가 (입학정원: 연간 105명) 영양교사 양성과정 신설인가(비학위과정 30명, 계절제)
2005. 5.26.	중등교원연수원 명칭 중등교육연수원으로 변경
2007. 2. 6.	제10대 교육대학원장에 정영근 교수 취임
2008. 3. 1.	제11대 교육대학원장에 김지곤 교수 취임
2008.12. 1.	부설기관 명칭 변경: 중등교육연수원 → 교육연수원
2009. 2. 5.	제12대 교육대학원장에 문권배 교수 취임
2011. 9.23.	제13대 교육대학원장에 김청자 교수 취임
2012. 7.23.	제14대 교육대학원장에 박거용 교수 취임
2012.11.16.	14개 전공 60명 상담심리전공 8명, 외국어로서의 한국어교육전공 8명, 영양교육전공 4명(총정원 80명)으로 정원조정인가
2013.11.18.	·2개 전공 신설(유초등영어교육전공, 다문화교육전공)
2015. 1. 1.	제15대 교육대학원장에 문권배 교수 취임
2015. 3. 1.	·유초등영어교육전공, 다문화교육전공 폐지
2016. 8. 1.	제16대 교육대학원장에 장덕호 교수 취임
2017. 2. 1.	대학원 정원조정(자체조정: 입학정원 60명)
2017.11.10.	·화학교육전공, 일반사회교육전공, 지리교육전공 폐지
2018. 7. 3.	제17대 교육대학원장에 박재현 교수 취임

#### 라. 복지상담대학원

2008. 5. 1.	복지상담대학원 신설(3개 학과, 입학정원 50명) 아동상담치료학과, 가족상담치료학과, 사회복지학과
2008. 5.29.	제1대 복지상담대학원장에 김지곤 교수 취임
2008. 8.25.	정치경영대학원 사회복지학과(사회복지전공, 상담심리전공, 가족치료전공, 임상심리전공)을 복지상담대학원 소속으로 변경
2009. 2.12.	제2대 복지상담대학원장에 김종천 교수 취임
2009.11.11.	·학과명칭 변경(아동상담.치료학과→아동.청소년상담학과, 사회복지학과→노인복지학과)
2010. 2. 1.	제3대 복지상담대학원장에 오성호 교수 취임
2011. 9.23.	제4대 복지상담대학원장에 이명식 교수 취임
2012. 3. 2.	정원조정(입학정원 47명)
2012.11. 6.	·사회복지학과 신설, 정원조정(입학정원 50명)
2012.12.10.	상명가족아동상담교육센터 신설
2013.12.16.	제5대 복지상담대학원장에 정현숙 교수 취임
2015. 3. 2.	·군상담심리학과(계약학과) 신설

2015.12.15.	제6대 복지상담대학원장에 김영미 교수 취임
2017.10.20.	제7대 복지상담대학원장에 이금룡 교수 취임
2019. 7. 1.	제8대 복지상담대학원장에 구자용 교수 취임
2019.10.30.	복지상담대학원을 상담대학원으로 명칭 변경

## 마. 경영대학원

2008. 5.21.	재테크경영대학원 신설(3개 학과, 입학정원 30명) 재테크경영학과, 글로벌투자금융학과, 실버마케팅학과
2008. 5.29.	제1대 재테크경영대학원장에 함시창 교수 취임
2008. 9. 1.	제2대 재테크경영대학원장에 김두철 교수 취임
2009. 2. 3.	글로벌부동산대학원 글로벌부동산학과 흡수 통합 학과통폐합 및 명칭변경 <총 2개 학과(웰스매니지먼트학과, 글로벌부동산학과) 입학정원 40명>
2012. 1.27.	재테크경영대학원을 경영대학원으로 명칭 변경
2012. 2. 1.	제3대 경영대학원장에 이태열 교수 취임
2012. 3. 2.	정원조정(입학정원 35명)
2012.11. 6.	·경영대학원 미디어경영학과 신설, 정원조정(입학정원 40명)
2013. 2. 1.	제4대 경영대학원장에 김희탁 교수 취임
2013.12.16.	제5대 경영대학원장에 권기환 교수 취임
2014. 9. 1.	·보건정책비즈니스학과 보건정책비즈니스 전공 신설
2015. 3. 2.	·뷰티예술경영학과 뷰티예술경영전공, 융합경영학과 신설 ·계약학과(뷰티예술경영학과 뷰티예술경영전공, 융합경영학과, 국방경영과학과, 국방정책학과) 신설
2015. 9. 1.	·미디어경영학과 폐지 ·보건정책비즈니스학과(보건정책비즈니스전공)에서 보건서비스경영학과(융합예술치유전공)으로 학과명 변경
2015.12.15.	제6대 경영대학원장에 서은숙 교수 취임
2016. 3. 1.	·사이버보안경영학과 신설, 보건정책비즈니스학과에서 보건서비스경영학과로 학과명 변경
2017. 8. 1.	제7대 경영대학원장에 서지용 교수 취임
2018. 7. 3.	제8대 경영대학원장에 최은정 교수 취임
2019.10.30.	·기업경영관리학과 신설 빅데이터융합경영학과 폐지(기업경영관리학과 세부전공으로 편입)

## 바. 문화기술대학원

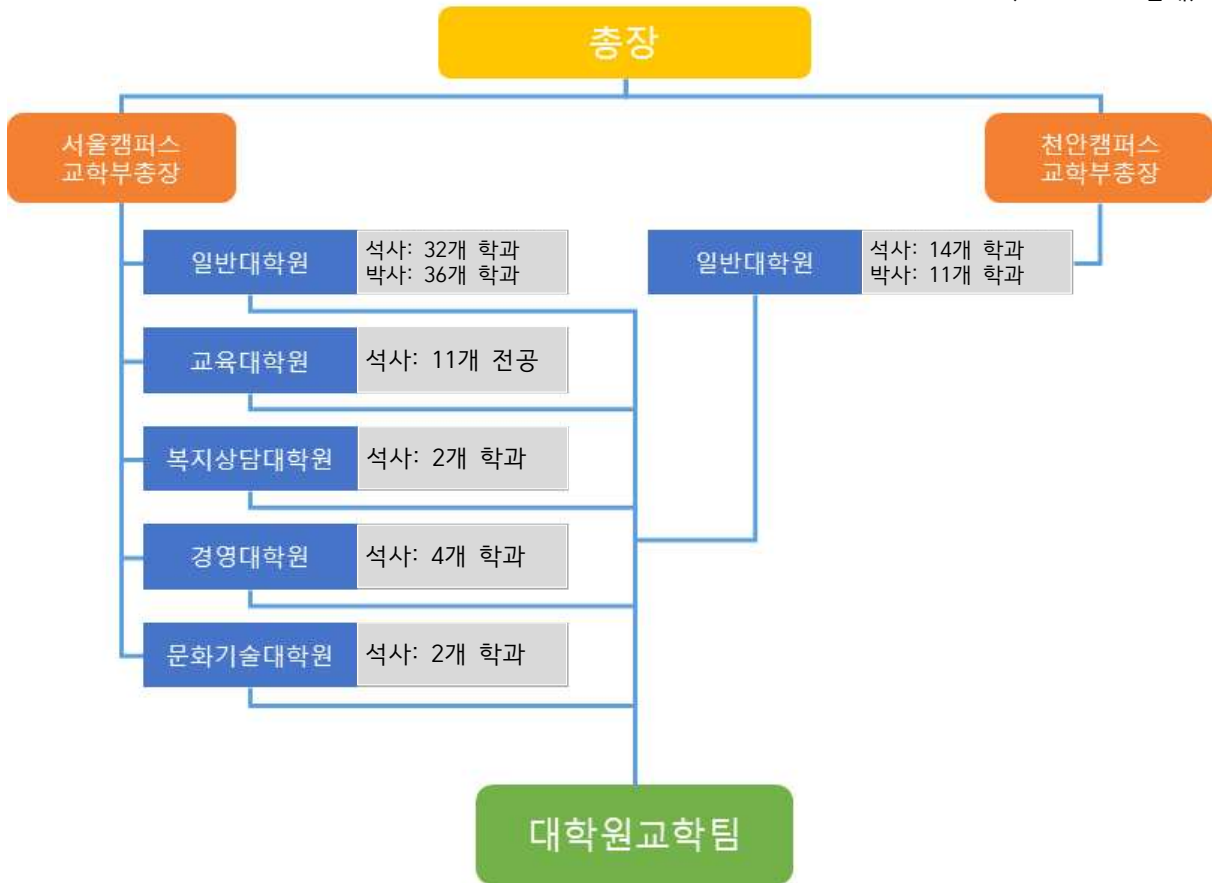
2012.10.31.	문화기술대학원 신설(4개 학과, 입학정원 90명) 창의콘텐츠학과, 창의예술공학과, 공연예술경영학과 신설 뮤지테크놀로지학과: 예술디자인대학원에서 문화기술대학원으로
-------------	---

	소속 변경(2013. 3. 1일자)
2012.11.14.	제1대 문화기술대학원장에 신화경 교수 취임
2013.12.16.	제2대 문화기술대학원장에 나지영 교수 취임
2014. 2. 3.	·소설창작학과, 스포츠ICT융합학과 신설
2015. 3. 1.	·스포츠ICT융합학과 폐지 ·융합생태환경공학과, 스포츠정보기술융합학과 신설
2015. 9. 1.	·창의예술공학과 폐지
2016. 3. 1.	·안전과학과 신설
2017. 2. 1.	·안전과학과, 융합생태환경공학과 폐지 제3대 문화기술대학원장에 정원순 교수 취임
2018.11. 6.	·창의콘텐츠학과에서 글로벌문화콘텐츠학과로 학과명 변경
2019.10.30.	·글로벌문화콘텐츠학과 폐지(일반대학원(서울)으로 편입)

## 2. 주요현황

### 가. 기구표

(2020.01.01.현재)



<그림 1> 상명대학교 대학원 기구표

### 나. 조직(2020.02.01. 현재)

○ 행정조직

일반대학원장	김정욱
교육대학원장	박재현
복지상담대학원장	구자용
경영대학원장	최은정
문화기술대학원장	정원순
대학원교학팀 팀장	안종혁

대학원교학팀 차장	최규현
대학원교학팀 과장	이수룡
대학원교학팀 담당	김지현
대학원교학팀 담당	우라영
대학원교학팀 담당	한예리
대학원교학팀 담당	조해리
대학원교학팀 담당	김옥주
대학원교학팀 담당	심기택

## ○ 학과장(전공주임교수)

## 1) 일반대학원(서울캠퍼스)

국어교육학과	이승희
한국학과	조향록
교육학과	장석진
지리학과	박수경
문헌정보학과	이명호
행정학과	조태준
경제학과	최동욱
경영학과	김준현
국제통상학과	김동호
가족복지학과	정현숙
저작권보호학과	김경숙
부동산학과	홍은표
글로벌문화콘텐츠학과	성윤아
웹스매니지먼트학과	양세정
국가안보학과	윤지원
화학과	박원근
생명과학과	안예진
컴퓨터과학과	강상욱
외식영양학과	홍완수
글로벌생활환경학과	이유미
게임학과	김석규
화공신소재학과	윤석일
감성공학과	정진우
에너지그리드학과	신훈영
데이터사이언스학과	공석
스포츠ICT융합학과	김동근

지능정보공학과	정진우
조형예술학과	박민정
생활예술학과	곽철안
음악학과	김지현
뉴미디어음악학과	장민호
체육학과	백성수
무용학과	남진희
디지털이미지학과	양종훈
공연예술경영학과	조남규
뮤직테크놀로지학과	정재운

## 2) 일반대학원(천안캠퍼스)

글로벌금융경영학과	김수은
식물식품공학과	형남인
환경조경학과	구본학
환경자원학과	구본학
소프트웨어학과	윤성희
전자정보시스템공학과	이광재
경영공학과	최성훈
건설시스템공학과	이군재
건설·환경·의생명공학과	이의상
그린화학공학과	이의상
디자인학과	하숙녕
사진영상미디어학과	김정임
영화영상학과	권병철
연극학과	류근혜
무대미술학과	장혜숙
공연예술학과	류근혜
만화·애니메이션학과	김치훈

## 3) 교육대학원

국어교육전공	이승희
영어교육전공	이진아
일본어교육전공	조규현
수학교육전공	배윤한
사서교육전공	이명호
체육교육전공	이소미

미술교육전공	박민정
음악교육전공	김지현
영양교육전공	홍완수
상담심리전공	배희분
외국어로서의한국어교육전공	이지영

4) 복지상담대학원

아동·청소년상담학과	배희분
가족상담·치료학과	조은숙

5) 경영대학원

웰스매니지먼트학과	양세정
글로벌부동산학과	홍은표
보건서비스경영학과	김동호
기업경영관리학과	최은정

6) 문화기술대학원

공연예술경영학과	조남규
뮤직테크놀로지학과	정재운

다. 교원 현황

<표 3> 상명대학교 대학원 교원 현황

(단위: 명, 2019.10.01.자 기준)

대학원 구분		전임	명예	초빙	겸임	특임	계
일반 대학원	대학원(서울)	10	0	3	2	2	17
	대학원(천안)	0	0	0	1	5	6
	소계	10	0	3	3	7	23
특수 대학원	교육대학원	5	0	1	0	0	6
	복지상담대학원	1	0	1	2	0	4
	경영대학원	1	0	0	1	1	3
	문화기술대학원	4	0	1	7	0	12
	소계	11	0	3	10	1	25
합계		21	0	6	13	8	48

## 라. 학생 현황

〈표 4〉 상명대학교 대학원 학생 현황

(단위: 명, 2019.10.01.자 기준)

대학원 구분		재학인원	휴학인원	재적인원	비고
일반 대학원	대학원(서울)	626	161	787	
	대학원(천안)	198	41	239	
	소계	824	202	1,026	
특수 대학원	교육대학원	128	31	159	
	복지상담대학원	59	4	63	
	경영대학원	41	7	48	
	문화기술대학원	165	53	218	
	소계	393	95	488	
합계		1,217	297	1,514	



## 제3장. 자체평가 결과

1. 설립목표 및 발전계획
2. 학사운영 및 관리
3. 교육과정 및 교수학습
4. 학위수여체제
5. 교육 및 연구역량
6. 교육여건 및 지원체제



## 제3장 자체평가 결과

### 1. 설립목표 및 발전계획

#### 1.1 평가준거

- ◆ 대학원의 경영목표가 설정되어 있고 대학원의 중장기 발전계획 그리고 자체평가 및 환류체계가 대학원 구성원의 요구분석 등에 근거하여 수립되어 있다.

#### 1.2 평가결과

##### 1) 평가근거 및 결과요약

###### ○ 평가근거

- 상명대학교 대학원 중장기 발전계획 수립 최종보고서(2015. 6)
- 대학정보 공시자료 (<http://www.academyinfo.go.kr/>)

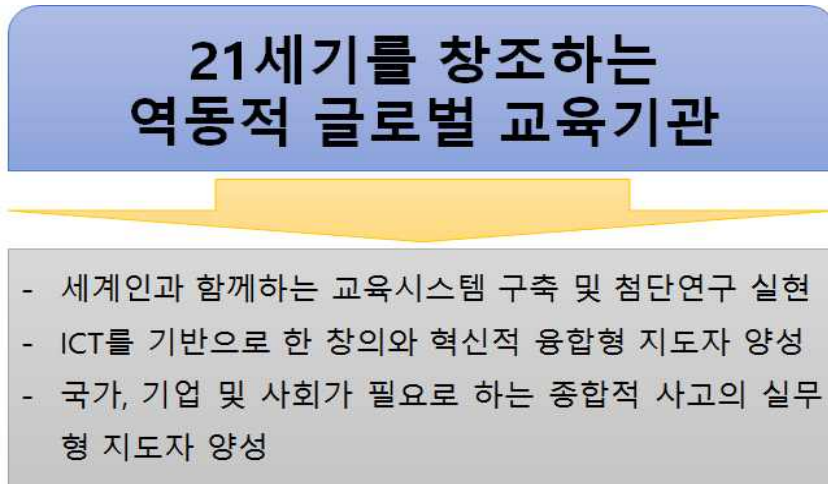
###### ○ 결과요약

- 상명대학교 대학원의 비전과 미션을 토대로 첫째 글로벌 수준의 교육, 둘째 창의적 연구, 셋째 혁신기반 산학협력이 대학원 경영 및 교육 목표로 제시됨.
- 대학원의 경영 및 교육목표를 토대로 9대 세부목표와 3대 인프라 구축목표가 제시되었으며 이를 기반으로 중장기발전계획이 수립되었음.
- 상명대학교 대학원 중장기 발전계획 수립 최종보고서(2015. 6) 작성과정에서 대학구성원을 통한 수차례의 요구분석과 협의가 있었으며 현재에도 지속적으로 노력하고 있음.
- 대학원의 중장기 발전계획을 추진하는 과정에 있어 핵심지표 추진 목표를 설정하여 자체평가 체계를 갖추고 있으며 이와 같은 추진계획을 대내·외적으로 공개하고 대학원 경영에 충실히 반영하고자 함.

##### 2) 주요내용

- 대학원은 핵심 지향 가치의 분석과 대학원 위원회의 토의를 통하여 '21세기를 창조하는 ICT 기반 역동적 글로벌 교육기관'의 비전을 추출함 (<그림 2> 참조).

- 비전을 기반으로 대학원의 미션을 1) 세계인과 함께하는 교육시스템 구축 및 첨단연구 실현, 2) ICT를 기반으로 한 창의와 혁신적 융합형 지도자 양성, 3) 국가, 기업 및 사회가 필요로 하는 종합적 사고의 실무형 지도자 양성으로 도출함.
- 미션을 수행하기 위하여 세부적인 교육 및 경영 목표를 정립함<(그림 3) 참조).
  - 교육 및 경영 목표는 첫째 ‘글로벌 수준의 교육’을 통한 융합형 리더 양성, 둘째 ‘창의적 연구’를 통해 기업과 사회 혁신을 주도하는 전문 학술 인력 양성, 마지막으로 ‘혁신기반 산학협력’을 통하여 이론과 실천 능력을 겸비한 실무 전문가 양성으로 정립함.

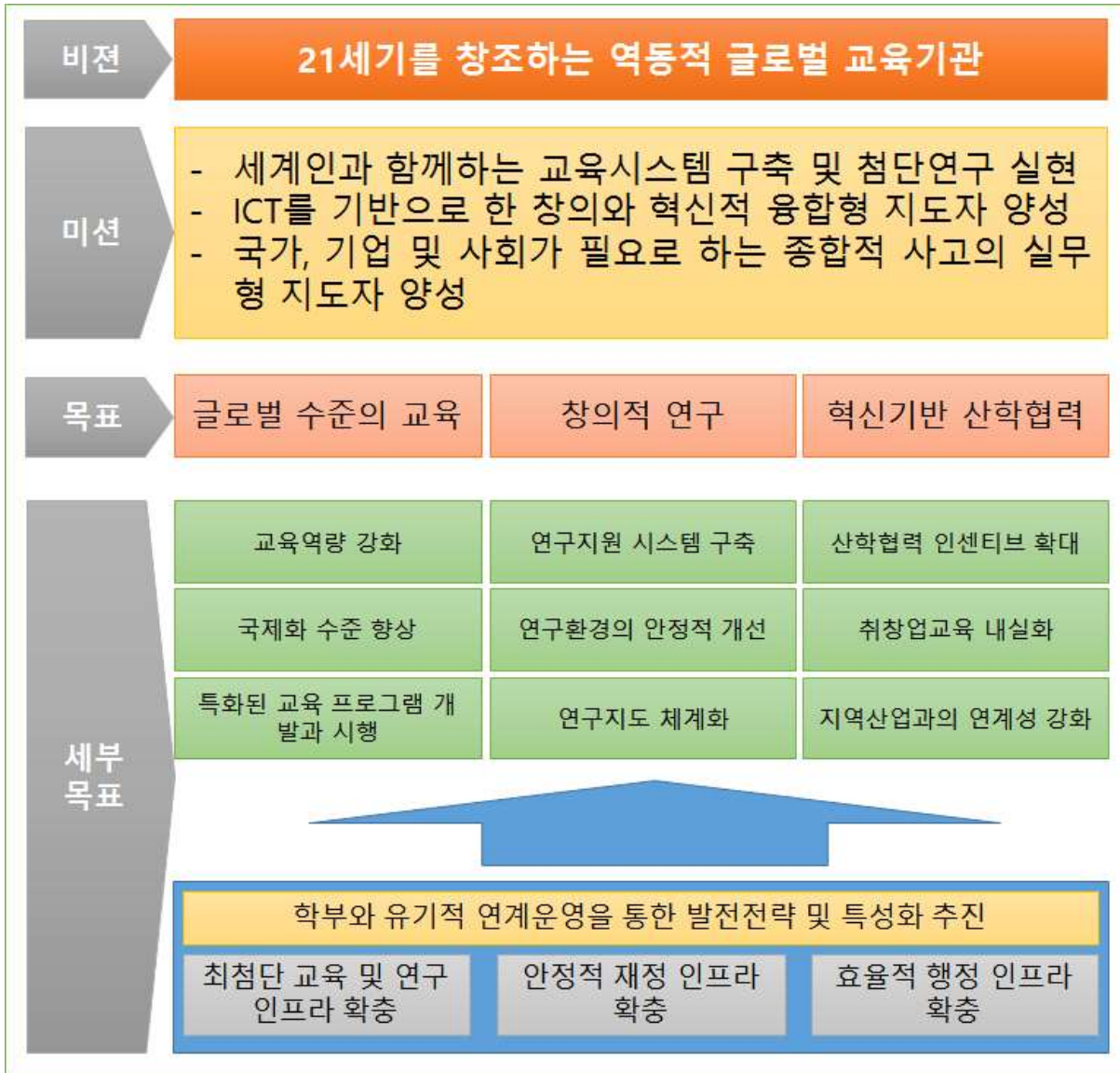


<그림 2> 상명대학교 대학원 비전 및 미션

- 교육목표 및 경영목표의 핵심 키워드로 글로벌 수준의 교육, 창의적 연구, 혁신기반 산학협력으로 결정하고 이에 따라 9대 세부적인 발전 목표 및 3대 인프라 구축 목표를 선정함.
  - 9대 세부적인 발전 목표로는 글로벌 수준의 교육 부문에서는 ‘교육 역량 강화’, ‘국제화 수준의 향상’, ‘특화된 교육 프로그램의 개발과 시행’으로, 창의적 연구 부문에서는 ‘연구 지원 시스템의 구축’, ‘개방, 환류 중심의 연구 환경개선’, ‘융합 및 실적 중심 연구지도의 체계화’로, 혁신기반 산학협력 부문에서는 ‘창의적 산학협력 지원시스템 강화’, ‘취·창업 교육 내실화’, ‘지역산업과의 연계 강화’, ‘산학협력 교육

강화'로 선정함.

- 9대 세부 발전 목표를 달성하기 위해 학부와 유기적 연계 운영을 통한 발전전략 및 특성화를 추진함.
- 3대 인프라 구축 목표로 '최첨단 교육 인프라의 확충', '안정적 재정 인프라 확충', '효율적 행정 인프라 확충'을 구체적 목표로 선정함.



<그림 3> 상명대학교 대학원 중장기 전략 체계

- 대학원 중장기 발전계획 수립 최종보고서(2015. 6) 작성 과정에서 대학구성원을 통한 수차례의 요구분석과 협의의 과정을 통해 수립하였으며, 현

재에도 지속적으로 개선 노력을 하고 있음.

- 대학원 발전계획 수립에 필요한 요구사항을 수렴하기 위하여 학교 내에서 교수, 학생, 학교 운영자를 대상으로 주요 관계자를 구성하였으며, 학교 밖에서는 수요기관인 기업, 관리기관인 정부, 그리고 교류협력의 대상인 타 교육기관을 주요 관계자로 구성하였음.
- 상명학원의 교육이념 및 교육 목적을 중심으로 주요 관계자들의 요구사항을 추출하여 대학원 중장기 발전계획에 반영하였음.
- 부문별 중장기 과제를 추진하는 과정에서 자체평가를 위한 구체적 핵심 지표 추진 목표를 5년 단위로 설정하고 있음.
- 우리 대학원은 발전전략과 계획 등을 대학알리미에 게시하여 학교 경영진뿐 아니라 교수, 직원, 학생 등 모든 학내 구성원이 발전 방안에 대한 비전과 목표 등을 공유하도록 하였음.
  - 향후 주기적으로 자체평가가 실시될 경우 자체평가 결과를 공개할 예정에 있음.

### 1.3 개선방향

- 지속적인 교내외 주요관계자의 요구 수렴 과정을 통해 요구분석을 수행하고 이에 따른 보완 노력이 뒷받침될 필요가 있음.
- 환류체계를 보다 구체화 시키는 노력을 지속적으로 수행할 필요가 있음.

## 2. 학사운영 및 관리

### 2.1 평가준거

- ◆ 대학원은 안정된 신입생 충원율과 재학생 충원율을 유지하고 있다.
- ◆ 대학원은 학사관리에 대한 제반 규정을 갖추고 있어야 하며 그 내용은 합리적이다.

### 2.2 평가결과

#### 1) 평가근거 및 결과요약

##### ○ 평가근거

- 대학정보공시 자료: 최근 3년간(2017~2019년) 일반대학원 신입생 충원율과 재학생 충원율
- 대학원 교학팀 자료: 최근 3년간(2017~2019년) 특수대학원 신입생 충원율과 재학생 충원율
- 대학원 학칙 및 학칙 시행세칙

##### ○ 결과요약

- 일반대학원(서울)의 최근 3년간(2017~2019년) 신입생 충원율은 평균 91.43%를 유지해 왔으며, 최근 3년간 재학생 충원율은 평균 130.60%로서 높은 수준을 유지하고 있음.
- 특수대학원의 최근 3년간(2017~2019년) 신입생 충원율과 재학생 충원율은 대학원에 따라 변동이 있어 안정적인 수준을 유지하기 위한 노력이 필요함.
- 본교는 대학원 학칙 및 학칙 시행세칙을 제정하여 일반대학원과 특수대학원의 학사운영 및 교육과정 등에 관한 제반 사항을 규정하고 있으며, 학칙에 따라 학사를 엄정하게 관리하고 있음.

#### 2) 주요내용

- 일반대학원(서울)의 최근 3년간(2017~2019년) 신입생 충원율은 평균 91.43%였으며, 재학생 충원율은 2017년 142.30%, 2018년 125.50%, 2019년 124.00%를 나타내 높은 수준을 유지하고 있음(<표 5> 참조).

〈표 5〉 일반대학원 신입생 및 재학생 충원율

(단위: %, 해당연도 4.1.자 기준)

구분		2017학년도	2018학년도	2019학년도	평균
신입생 충원율	서울	104.60	87.80	81.90	91.43
	천안	58.70	84.00	58.70	67.13
재학생 충원율	서울	142.30	125.50	124.00	130.60
	천안	101.30	114.00	132.00	115.77

※ 신입생 충원율: 신입생/입학정원 × 100(정원내)

※ 재학생 충원율: 재학생/학생정원 × 100(정원내+정원외)

〈출처〉 대학정보공시 자료

- 일반대학원은 학생 중심의 학사 제도 운영과 특성화된 교육과정 구성 및 연구 지원을 통해 글로벌 역량을 갖춘 창의적인 전문 인력 양성을 위해 지속적인 노력을 전개하고 있으나, 재학생 충원율이 지난 3년간 감소하였음(〈표 5〉 참조).
- 일반대학원(서울)의 학년도별 신입생 충원율과 재학생 충원율은 타대학원에 비해 높은 수준을 유지하고 있음(〈표 6〉 참조).

〈표 6〉 수도권 사립대학교 일반대학원 재학생 충원율

(해당연도 4. 1.자 기준)

No.	학교명	재학생 충원율(%)			평균충원율(%)	
		2017학년도	2018학년도	2019학년도	2018학년도 ~2019학년도	2017학년도 ~2019학년도
1	상명대학교(서울)	142.3	125.5	124.0	124.8	130.6
	상명대학교(천안)	101.3	114.0	132.0	123.0	115.8
2	송실대학교	116.7	114.2	113.0	113.6	114.6
3	연세대학교	106.7	104.6	109.8	107.2	107.0
4	경희대학교	109.2	102.6	105.0	103.8	105.6
5	국민대학교	106.5	103.5	112.9	108.2	107.6
6	세종대학교	112.9	115.3	117.2	116.3	115.1
7	건국대학교	112.7	112.4	112.5	112.5	112.5
8	중앙대학교	111.9	121.0	121.1	121.0	118.0
9	성균관대학교	93.3	115.8	118.8	117.3	109.3
10	서경대학교	97.6	100.4	108.0	104.2	102.0

※ 재학생 충원율: 재학생/입학정원 × 100

〈출처〉 대학정보공시 자료(4. 1.자 기준)



- 특수대학원의 신입생 충원율은 대학원에 따라 상이한 결과를 보이고 있음(<표 7> 참조). 경영대학원을 제외한 다른 특수대학원의 신입생 충원율은 2018학년도에 큰 폭으로 상승하였다가 2019학년도에 다시 소폭 하락하였음. 특수대학원 신입생 충원율의 지속적 상승을 위한 각고의 노력이 필요한 시점임.
  - 교육대학원의 경우 학령인구 감소로 인해 교원 임용 규모 또한 축소됨에 따라 입학정원이 60명까지 감소하였으며, 신입생 충원율 또한 70~80%대로 하락하였음.
  - 복지상담대학원의 경우 신입생 충원율이 2017학년도에 40.0%까지 하락하였으나, 2018학년도에 53.3%까지 상승 후 2019학년도에 48.9%로 소폭 하락함.
  - 경영대학원의 경우 신입생 충원율이 2017학년도에 40.0%에서 2018학년도 62.5%, 2019학년도 80.0%로 3년간 꾸준히 상승하여 2배의 상승률을 기록하는 바람직한 결과를 보임.
  - 문화기술대학원은 2017학년도 63.3%였던 신입생 충원율이 2018학년도에 76.7%까지 상승하였다가 2019학년도 73.3%로 소폭 하락함.

<표 7> 특수대학원 신입생 충원율

(해당 학년도 4. 1.자 기준)

구분	입학정원	신입생 충원율(%)		
		2017학년도	2018학년도	2019학년도
교육대학원	60	71.7	83.3	76.7
복지상담대학원	45	40.0	53.3	48.9
경영대학원	40	40.0	62.5	80.0
문화기술대학원	90	63.3	76.7	73.3

\* 신입생 충원율: 신입생/입학정원 × 100

<출처> 대학원교학팀 자체조사

- 특수대학원의 재학생 충원율은 대학원에 따라 상이한 결과를 보이고 있음
  - 최근 3년간 교육대학원의 경우 72.5%의 충원율을 보인 2018학년도를 제외하고 82.8% 이상의 재학생 충원율을 유지해옴(<표 8> 참조).
  - 교육대학원을 제외한 타 특수대학원의 경우, 재학생 충원율이 전년도

대비 복지상담대학원은 약 10%씩 하락하고 경영대학원은 2018학년도에 약 30% 포인트 이상 대폭 하락 후, 2019학년도에 다시 5% 하락하는 등 매년 하락하는 추세를 보임, 문화기술대학원만이 교육대학원과 비슷하게 큰 폭의 하락 없이 대략 70%의 충원율을 유지해오고 있음.

<표 8> 특수대학원 재학생 충원율

구분	재학생 충원율(%)		
	2017학년도	2018학년도	2019학년도
교육대학원	82.8	72.5	85.3
복지상담대학원	72.5	63.5	52.4
경영대학원	77.0	46.0	41.0
문화기술대학원	73.8	69.8	73.3

※ 재학생 충원율: 재학생/학생정원 × 100

<출처> 대학원교학팀 자체조사

- 특수대학원 입학 인원이 특정 학과에 편중되어 특수대학원 내 학과 간 균형 있는 발전이 시급함.
- 본교는 대학원 학칙 및 학칙 시행세칙을 제정하여 일반대학원과 특수대학원의 학사운영 및 교육과정 등에 관한 제반 사항을 규정하고 있으며, 학칙에 따라 학사를 엄정하게 관리하고 있음.
  - 대학원 학사관리를 위하여 <표 9>, <표 10>과 같이 대학원 학칙 및 학칙 시행세칙을 기본 규정으로 정의하고 있으며, 동시에 전문화된 학과의 특성을 반영하기 위하여 별도의 내규 및 세부 규정을 두고 있음.

〈표 9〉 대학원 학칙의 내용 구성

항목	주요 내용
제1장 총칙	<ul style="list-style-type: none"> <li>▣ 교육목적</li> <li>▣ 학위과정</li> <li>▣ 학과·전공 및 정원</li> </ul>
제2장 입학 및 학적변동	<ul style="list-style-type: none"> <li>▣ 입학시기</li> <li>▣ 입학자격</li> <li>▣ 입학지원</li> <li>▣ 입학허가</li> <li>▣ 편입학 및 재입학</li> <li>▣ 등록</li> <li>▣ 휴학</li> <li>▣ 복학</li> <li>▣ 제적</li> <li>▣ 퇴학</li> </ul>
제3장 수업연한, 재학연한, 교육과정, 학점, 성적 및 수료	<ul style="list-style-type: none"> <li>▣ 학년, 학기 및 수업연한</li> <li>▣ 재학연한</li> <li>▣ 수업일수</li> <li>▣ 교육과정</li> <li>▣ 이수학점</li> <li>▣ 이수단위</li> <li>▣ 학업성적</li> <li>▣ 수강신청</li> <li>▣ 수료인정</li> <li>▣ 전과, 전공변경 및 확정</li> <li>▣ 학·석사 연계과정</li> <li>▣ 타 대학원 학점 인정</li> <li>▣ 연수학점 인정</li> </ul>
제4장 공개강좌, 연구생의 수강	<ul style="list-style-type: none"> <li>▣ 공개강좌</li> <li>▣ 연구생 교과 및 수업</li> </ul>
제5장 자격시험 및 학위청구논문, 교원자격	<ul style="list-style-type: none"> <li>▣ 자격시험</li> <li>▣ 통합과정 자격시험</li> <li>▣ 재시험</li> <li>▣ 논문지도교수</li> <li>▣ 학위논문 심사</li> <li>▣ 논문대체 인정</li> <li>▣ 교원자격</li> <li>▣ 통합과정자의 적용</li> </ul>
제6장 학위수여	<ul style="list-style-type: none"> <li>▣ 학위수여</li> <li>▣ 학위종별, 서식</li> <li>▣ 학위취소 및 재취득</li> <li>▣ 명예박사 학위수여</li> <li>▣ 명예박사 학위종별</li> </ul>
제7장 학생활동	<ul style="list-style-type: none"> <li>▣ 학생회</li> </ul>
제8장 장학금, 상벌	<ul style="list-style-type: none"> <li>▣ 장학금</li> <li>▣ 표창</li> <li>▣ 징계</li> </ul>
제9장 대학원위원회	<ul style="list-style-type: none"> <li>▣ 구성</li> <li>▣ 회의 및 의결</li> <li>▣ 임기</li> <li>▣ 간사</li> <li>▣ 기능</li> <li>▣ 위원장 및 직무</li> <li>▣ 시행</li> <li>▣ 운영세칙</li> </ul>
보칙	<ul style="list-style-type: none"> <li>▣ 준용규정</li> <li>▣ 학칙개정의 절차</li> <li>▣ 시행세칙의 제정 및 개정</li> </ul>

〈표 10〉 대학원 학칙 시행세칙의 내용 구성

항목	주요 내용	
제1장 총칙	<ul style="list-style-type: none"> <li>□ 목적</li> <li>□ 교육목표</li> <li>□ 적용</li> </ul>	
제2장 입학	<ul style="list-style-type: none"> <li>□ 입학요강</li> <li>□ 입학지원 서류</li> <li>□ 전형방법</li> </ul>	<ul style="list-style-type: none"> <li>□ 시험과목</li> <li>□ 재입학 절차</li> </ul>
제3장 등록 및 학적변동	<ul style="list-style-type: none"> <li>□ 학점등록</li> <li>□ 수료자 등록</li> <li>□ 수업연한 단축</li> </ul>	<ul style="list-style-type: none"> <li>□ 등록금 반환</li> <li>□ 휴·복학</li> </ul>
제4장 교육과정 및 수업운영	<ul style="list-style-type: none"> <li>□ 이수구분</li> <li>□ 선수학점</li> <li>□ 교육과정 설정</li> <li>□ 교육과정의 변경</li> <li>□ 교과목 개설</li> <li>□ 강사제청</li> <li>□ 제청자격</li> <li>□ 강의계획서</li> <li>□ 수업신청 및 이수학점</li> </ul>	<ul style="list-style-type: none"> <li>□ 학점포기 및 재수강</li> <li>□ 성적평가</li> <li>□ 강의평가</li> <li>□ 과목 개·폐 기준</li> <li>□ 전공변경</li> <li>□ 학·석사 연계과정 교과목 수강</li> <li>□ 학점교류 및 인정</li> <li>□ 연수인정</li> </ul>
제5장 공개강좌 및 연구과정	<ul style="list-style-type: none"> <li>□ 공개강좌</li> </ul>	<ul style="list-style-type: none"> <li>□ 연구생 입학자격</li> </ul>
제6장 자격시험	<ul style="list-style-type: none"> <li>□ 시험시기 및 평가</li> <li>□ 지원자격</li> <li>□ 응시 및 전형료</li> <li>□ 외국어 시험</li> </ul>	<ul style="list-style-type: none"> <li>□ 대체인정</li> <li>□ 외국인특례</li> <li>□ 종합시험</li> </ul>
제7장 논문심사 및 학위심사	<ul style="list-style-type: none"> <li>□ 지도교수 배정</li> <li>□ 학위청구논문 심사신청 자격</li> <li>□ 논문대체 신청</li> <li>□ 논문대체 인정</li> <li>□ 연구계획서</li> <li>□ 박사과정 논문중간 공개발표</li> <li>□ 박사과정 부논문</li> <li>□ 논문심사 시기</li> </ul>	<ul style="list-style-type: none"> <li>□ 심사신청 및 원고제출</li> <li>□ 심사위원 제청</li> <li>□ 예비심사 판정</li> <li>□ 논문 본심사</li> <li>□ 재심사</li> <li>□ 학위논문 최종작성</li> <li>□ 인준논문 제출</li> <li>□ 명예박사 심사</li> </ul>
제8장 장학금 및 포상	<ul style="list-style-type: none"> <li>□ 장학금의 구분</li> <li>□ 교외장학금</li> <li>□ 교내장학금의 종류</li> <li>□ 지급방법</li> </ul>	<ul style="list-style-type: none"> <li>□ 지급의 제한</li> <li>□ 지급중지 및 취소</li> <li>□ 포상</li> </ul>

- 대학원은 개설 학과마다 학과 운영 및 학사 관리에 관한 내규를 규정하고 있으며 해당 내규는 대학원 홈페이지(<http://grad.smu.ac.kr>)를 통해 확인할 수 있음.
- 대학원의 성적은 학칙 제19조(이수학점), 제21조(학업성적)과 함께 학칙 시행세칙 제15조(선수학점), 제23조(학점포기 및 재수강), 제24조(성적평가) 등으로 엄밀히 규정하고 있음.
- 본교 대학원에서는 2014학년도 2학기부터 법정 수업일수 확보를 통한 학생의 학습권 보장과 학사관리 강화를 위해 출강부 제도를 운영하고 있음 (출강하는 겸임교원 및 시간강사는 수업 시작 또는 종료 후 학과사무실에 비치된 출강부를 작성하여 출강 일자 기재 후 날인 또는 서명하도록 하고 있음).
- 대학원 학사정보시스템을 통해 수업정보(교육과정표 조회, 강의계획서 등록 및 조회, 강의평가결과조회), 성적정보(출결관리, 성적 입력 및 정정), 논문정보(논문지도 내역)에 대한 관리가 효율적으로 이루어지고 있음.
- 일반대학원의 외국인 재적생 인원은 서울은 2019학년도 1학기 기준 석사과정 136명, 박사과정 44명, 석·박사통합과정 12명으로 총 192명이며, 천안은 석사과정 25명, 박사과정 36명, 석·박사통합과정 3명으로 총 64명이므로 양 캠퍼스의 외국인 재적생의 총합은 256명임(<표 11> 참조).

<표 11> 일반대학원 외국인 재적생 현황

(2019.04.01. 기준)

구분		재학인원(명)	휴학인원(명)	계
대학원(서울)	석사과정	123	13	136
	박사과정	40	4	44
	석·박사통합과정	12	0	12
	소계	175	17	192
대학원(천안)	석사과정	24	1	25
	박사과정	33	3	36
	석·박사통합과정	3	0	3
	소계	60	4	64

<출처> 대학원교학팀 자체조사

- 일반대학원(서울)의 중도탈락학생 비율은 2016학년도 기준 5.1%에서

2018학년도 6.5%에 이르기까지 차츰 증가하였으나, 지난 3년간 (2016~2018년) 평균 5.86%로서 매우 낮은 수준을 유지하고 있음(<표 12> 참조).

<표 12> 일반대학원 중도탈락학생 비율

구분	중도탈락학생 비율(%)			평균 중도탈락학생 비율(%)	
	2016학년도	2017학년도	2018학년도	2017학년도~ 2018학년도	2016학년도~ 2017학년도
대학원(서울)	5.10	6.00	6.50	6.25	5.55
대학원(천안)	12.50	6.30	5.30	5.80	9.40

\* 중도탈락학생비율: 제적(자퇴)인원/재적인원  
<출처> 대학정보공시

- 특수대학원의 중도탈락학생 비율 역시 낮은 편인데 지난 2년(2017~2018년) 평균 비율을 살펴보면 교육대학원 8.05%, 복지상담대학원 5.25%, 경영대학원 5.70%, 문화기술대학원이 10.75%를 나타냄(<표 13> 참조).

<표 13> 특수대학원 중도탈락학생 비율

구분	중도탈락학생 비율(%)			평균 중도탈락학생 비율(%)	
	2016학년도	2017학년도	2018학년도	2017학년도~ 2018학년도	2016학년도~ 2017학년도
교육대학원	11.7	7.8	8.3	8.05	9.75
복지상담대학원	8.4	3.0	7.5	5.25	5.70
경영대학원	7.6	6.4	5.0	5.70	7.00
문화기술대학원	9.0	5.6	15.9	10.75	7.30

\* 중도탈락학생비율: 제적(자퇴)인원/재적인원  
<출처> 대학정보공시

- 일반대학원과 특수대학원의 입학전형은 서류전형 및 구술고사로 이루어지며, 학과 및 전공에 따라 자체 필기시험 및 실기시험을 실시할 수 있도록 하고 있음.
  - 일반대학원은 먼저 학과(전공)을 인문사회계/자연과학계/공학계/예체능계 4개 계열로 구분하여 계열별 지원인원 대비, 선발인원을 확정된 후 계열별 총점 순으로 선발함.

- 이때 계열별 선발인원보다 선발대상 인원이 적을 경우 타계열 차점자를 선발하고 있음.
- 특수대학원은 계열 구분 없이 총정원제, 총점 순으로 선발이 이루어짐.
- 총점은 일반대학원의 경우 서류전형(전적대학 성적 본교 기준 환산) 50%, 구술고사점수 50%를 합산하며, 특수대학원은 서류전형 40%, 구술고사점수 60%를 합산함(단, 실기고사가 있는 미술·음악계 학과 석사과정은 실기고사점수가 서류전형을 대신함).
- 제출서류는 석사과정이 입학지원서, 학업 및 연구계획서, 성적증명서, 졸업(졸업예정)증명서이고, 박사과정은 입학지원서, 학업 및 연구계획서, 석사학위논문요약서, 대학교 성적증명서, 대학교 졸업증명서, 석사과정 성적증명서, 석사과정 졸업(졸업예정)증명서임.
- 구술시험에서는 학업 및 연구계획서, 전공 학습능력, 논리적 사고능력, 인성 및 교양 등을 평가함.

## 2.3 개선방향

- 미래 사회를 선도할 잠재 역량을 갖춘 우수 인재 선발 지향
  - 일반대학원의 경우 서울은 입학전형에 따라 지난 3년간 평균 91.43%의 높은 신입생 충원율을 보이는 반면, 천안은 평균 67.13%를 보이고 있음. 향후 전공별 특화된 전형을 통해 미래 지식사회를 선도할 잠재 역량을 갖춘 글로벌 리더 선발을 지향해야 함.
  - 특수대학원의 신입생 충원율을 지속적으로 높이기 위하여, 현장 중심의 실무형 전문인력양성 및 재교육 기관으로서의 선도적인 역할을 정립하고 대학원별 내부환경 및 외부사회 변화에 대한 분석을 통하여 경쟁력을 제고해야 함.
- 학사운영 규정의 유연성과 엄정성 확보
  - 학칙 및 학칙 시행세칙의 운용에서 유연성과 엄정성을 동시에 확보하여 학생 중심의 학사 운영이 이루어지도록 함.
- 안정적인 학업 및 연구 수행 환경 조성을 통한 전일제 학생 비율 증대 노력 필요
  - 안정적인 학업 및 연구 환경을 위하여 장학금 혜택과 연구공간의

확대 등 다양한 지원 방안이 필요함.

- 외국인 학생에 대한 종합지원서비스 제공 지향
  - 본교 대학원의 국제화 수준 향상을 위해 외국인 유학생 유치와 국제교류관계 확대가 점진적으로 이루어져야 함.
  - 대학원 교학팀에서 담당하고 있는 외국인 유학생 관련 업무를 보다 효율적으로 수행할 수 있도록 대외협력처(국제학생지원팀, 외국인유학생취업진로팀, 외국인유학생상담센터)와 유기적 연계를 통해 유학생의 학업수행과 생활에 필요한 종합지원서비스를 제공하도록 함.
- 지도교수와 학생 간 밀착지도 및 유대감 증대 필요
  - 학업 중도 포기를 방지하고 박사과정 진학률을 높이기 위해 대학원 진학 시부터 지도교수가 교육과정 이수 및 학위논문 작성에 관해 밀착지도를 하며, 학과별 자체 세미나·콜로키엄 등을 활성화하여 지도교수와 학생 간의 유대감을 강화하도록 함.
- 학생 선발 및 입학전형 과정에서 학과(전공)별 특성 반영
  - 학과 및 전공별 특성을 반영하여 전공지식 필기시험과 영어 공인성적 제출 등을 부과함으로써 특화된 학생 선발과 전형이 이루어지도록 함.



### 3. 교육과정 및 교수학습

#### 3.1 평가준거

- ◆ 대학원의 교육과정 및 수업 운영은 학칙에 따라 엄정하게 이루어지고 있다.

#### 3.2 평가결과

##### 1) 평가근거 및 결과요약

###### ○ 평가근거

- 대학원 학칙 및 학칙 시행세칙
- 교수학습개발센터 발간 보고서

###### ○ 결과요약

- 교육과정의 편성과 운영은 대학원 학칙 및 학칙 시행세칙의 규정에 따라 엄정하게 이루어지고 있음.

##### 2) 주요 내용

- 교육과정의 편제 방향은 본교 대학원 교육이념, 교육목적, 교육목표와의 연계성·일관성을 유지하도록 하고 있음.

- 교육과정 개정은 학과별 학문적·사회적 요구 및 여건을 수용하면서, 교수와 학생 의견을 수렴·반영하도록 하고 있음.

- 각 학위과정에서 이수해야 할 교육과정의 제·개정에 관하여 대학원위원회의 심의 및 대학평의원회의 자문을 거쳐 정하도록 하고 있음(학칙 제18조). 각 학과에서는 매 2년마다 교육과정 설정 현황을 소속 대학원장에게 제출하도록 하고 있음(대학원 학칙 시행세칙 제16조).

- 새로 설정할 교과목이 있을 때는 소속 교원의 전원 합의된 “교육과정 설정신청서”를 제출하여 대학원위원회 심의 및 대학평의원회의 자문을 거쳐 총장의 승인을 받도록 하고 있음(대학원 학칙 시행세칙 제17조).

- 수업계획서는 수업 운영의 충실성을 위해 수업 운영에 관해 상세하게 명시하여 수강 신청 전에 모두 탑재하도록 하고 있음(대학원 학칙 시행세칙 제21조).

- 수업계획서에는 학습목표, 주별 학습내용, 수업방법, 평가방법, 수업자

- 료(교재), 과제물, 참고문헌, 권장 사항 등을 명시토록 함.
- 학습목표에는 관련 학문 분야에 대한 개념, 핵심 수업 내용, 수업 결과의 기대 효과, 수업 결과의 파급 효과, 인접 학문과의 연관성, 학문적·사회적 기능, 대학 이념과의 관련성 제시 등을 명시토록 하여 학습의 효율을 높이도록 함.
  - 학습평가 방법은 중간고사, 기말고사, 출결사항, 과제물 등을 참고하며, 기타 교과목의 특성을 반영할 수 있는 방법을 개발토록 함.
  - 수업자료(교재)는 오디오 및 비디오 자료, 현장 등을 활용토록 하며, 다양한 자료(교재)를 개발토록 함.
- ‘강의평가 시행지침’을 마련하여 모든 교과목에 대해 공정하고 엄정한 강의평가를 실시하고 있음(대학원 학칙 시행세칙 제21조).
- 강의평가는 온라인 방식을 통해서 이루어지며, 수강생이 강의평가를 완료할 경우에만 성적을 열람할 수 있도록 함으로써 강의평가 참여를 극대화하고 있음.
  - 평가결과는 학사시스템을 통해 교수와 강사에게 제공되며, 강의우수자에게는 우수강의상과 인센티브가 제공되고 있음.
  - 교수업적평가 규정을 통하여 강의평가 결과를 교수업적평가에 반영하도록 명문화하고 있으며, 강사의 경우 평가 결과에 따라 재임용에 제한을 두는 방식으로 활용하고 있음.
- 본교는 교수학습 환경 개선을 위하여 교수학습개발센터를 설치하고, 교수의 교수역량과 학생의 학습역량 개발을 지원하는 다양한 프로그램을 운영해오고 있음.
- 교수연구법 워크숍, 교수법 컨설팅, 교수연구모임 등 교수지원 프로그램을 통하여 교수역량을 강화함.
  - 학생들을 위한 학습법 개발 및 학습 지원 프로그램을 실시해왔으나, 학부생의 학습역량 개발을 중심으로 이루어지고 있음.
  - 대학원 교육과정 이수를 돕는 학습법 교육을 지속적으로 확대함(논문작성법 교육, 통계프로그램 이용 교육, 도서관 이용 교육 등).

### 3.3 개선방향

- 연구 및 교육 분야를 선도하는 차세대 전문 인력을 배양할 수 있도록 지속적인 교육과정의 질 관리가 필요함.
  - 정기적인 교육과정 개편과 수요자 중심의 특화된 교과목 및 교수법을 통해 시대적·사회적 변화에 부합하는 교육과정 제공을 위한 노력이 지속되어야 함.
  - 세부 전공 및 연구주제에 따라 특화된 전문 지식을 습득할 수 있도록 매 학기 학과별 사회수요에 맞는 개설 교과목에 관한 의견을 수렴하고 이를 강좌 개설에 반영하도록 함.
  - 계열별 또는 연계 학문분야별 융합 교과목(다양한 전공에서 전공으로 인정받는 교과목)을 개설하고 해당분야 전문가를 초청하여 특강과 세미나를 개최하여, 미래 사회가 요구하는 창의적·융합적 사고 역량을 배양할 수 있도록 함.
- 지속적인 교수학습 환경 개선을 위해 다양한 사업을 확대·추진할 필요가 있음.
  - 최신 교수법을 익히고 해당 전공 및 연구 분야에 적합한 교수법 개발을 위해 전임교원에게 교내·외에서 교수학습 관련 교육 수강 기회를 확대함.
  - 전문적인 교수법에 관한 동영상을 대학원 홈페이지에 탑재하여 교원이 필요에 따라 반복적으로 수강·참조할 수 있도록 함.
  - 대학원 재학 학습자의 특성을 반영한 맞춤형 학습역량 지원·강화 프로그램 개발이 요구됨.
  - 효과적인 대학원 교육과정 이수률 돕는 학습법 교육을 지속적으로 확대함(논문작성법 교육, 통계프로그램 이용 교육, 도서관 이용 교육 등).

## 4. 학위수여 체제

### 4.1 평가준거

- ◆ 대학원은 학위수여에 대한 제반 규정을 갖추고 있어야 하며 그 내용이 합리적이다.

### 4.2 평가결과

#### 1) 평가근거 및 결과요약

##### ○ 평가근거

- 상명대학교 대학원 학칙 및 학칙 시행세칙
- 최근 2년간 (2018~2019년) 논문심사 합격률

<표 14> 최근 2년간 논문심사 합격률

구분	2018학년도						2019학년도					
	1학기			2학기			1학기			2학기		
	신청	합격	합격률	신청	합격	합격률	신청	합격	합격률	신청	합격	합격률
대학원(서울)	100	90	90.0%	148	136	91.9%	110	85	77.3%	133	113	85.0%
대학원(천안)	28	25	89.3%	23	18	78.3%	31	28	90.3%	47	38	80.9%
교육대학원	34	33	97.1%	24	22	91.7%	27	25	92.6%	3	2	66.7%
복지상담대학원	6	6	100%	2	2	100%	2	2	100%	2	2	100%
경영대학원	3	3	100%	3	3	100%	1	1	100%	2	2	100%
문화기술대학원	31	31	100%	21	18	85.7%	23	18	78.3%	14	10	71.4%
예술디자인대학원	1	1	100%	1	0	0.0%	1	0	0.0%	1	1	100%

##### ○ (결과요약)

- 본교는 상명대학교 대학원 학칙 및 학칙 시행세칙을 제정하고, 제반 규정을 통한 엄정하고 합리적인 학위수여체계를 갖추고 있음.
- 논문지도의 내실을 기하기 위하여 매학기 논문지도를 규칙적으로 시행하고 있고 본 지도 내역을 대학원 학사시스템에 입력하도록 규정하고 있으나 본교 대학원은 논문지도를 학점화하고 있지는 않고 있음.
- 본교 대학원은 박사과정 졸업 자격 조건으로 학술논문의 한국연구재단 등재(등재후보)지 또는 동등한 수준 이상의 국외 학술지에 100% 이상

의 발표를 학칙시행세칙 제46조에 제정하여 의무화하고 있음.

- 졸업시험 절차 및 통과기준, 논문지도 교수의 지도방식, 논문심사 절차와 과정에 대해 대학원 학칙 5장과 학칙 시행세칙 제6장과 제7장에서 규정하고 있음.

## 2) 주요내용

- 본교는 상명대학교 대학원 학칙 및 학칙시행세칙을 제정하고, 제반 규정을 통한 엄정하고 합리적인 학위수여체계를 갖추고 있음.
  - 학위수여 체제와 관련하여서는 대학원 학칙 제5장 자격시험 및 학위청구논문, 교원자격과 제6장 학위수여에서 기술하고 있음.
  - 아울러 대학원 학칙 시행세칙 제6장에서 자격시험에 대한 시행 규정을 기술하고 있으며, 제7장 논문심사 및 학위심사에서 학위수여체계 실행과 관련된 규정을 기술하고 있음.
- 실적 중심의 논문지도를 수행함.
  - 논문지도의 내실을 기하기 위하여 매학기 논문지도를 규칙적으로 시행하고 있고 본 지도내역을 대학원 학사시스템에 입력하도록 규정하고 있으나 논문지도를 학점화하고 있지는 않고 있음.
  - 매학기 초부터 논문지도를 실시하여 한 학기 동안 실질적인 논문지도를 통한 실적으로의 연계를 강화함.
  - 석사과정(일반과정) 논문심사신청 자격으로 학회대회 발표(대학원 학칙 시행세칙 제41조 5호)를 그리고, 박사과정 학생의 경우 학술지(한국연구재단 등재후보지 이상 또는 동등한 수준 이상의 국외학술지)에 100% 이상의 학술논문 게재 의무를 부여함(대학원 학칙 시행세칙 제46조).
    - 2015학년도 8월 졸업자부터 적용하기로 학칙을 개정
  - 박사과정 논문심사신청 자격으로 한국연구재단 등재후보지 이상 학술지에 논문 100% 이상 게재 의무를 부여함.
    - 단독게재일 경우 100%, n인 이상일 경우 100%의 1/n로 인정
  - 학기별로 논문발표 또는 학술대회 발표 현황을 조사하여 장학금 포상 등 지원시스템의 다양화할 필요가 있음.
  - 논문 및 연구보고서의 표절 기준을 설정하여 적용함.

- 논문 및 연구보고서 공통 ‘카피킬러’ 표절률 15% 이하 적용
- 연구윤리 교육 수료 규정화

### 4.3 개선방향

- 석사 및 박사학위 논문의 집중지도할 수 있는 시스템 구축 필요
  - 석사 및 박사학위의 질적 향상을 위하여 논문에 대한 집중적인 지도가 필요함.
  - 학위논문과 관련되는 전공 교수 및 대학원생의 의견을 수렴하여 논문 지도를 체계적으로 할 수 있는 피드백시스템 구축 및 활성화가 필요함.
- ‘연구지도’ 과목의 개설 및 운영
  - 논문의 완성도를 높이기 위해 매 학기 ‘연구지도’ 과목을 개설하여 수강을 의무화할 필요 있음.
  - ‘연구지도’ 과목의 수강 성적은 논문을 작성하여 완성해 가는 정도에 연계하여 부과함으로써 논문 작성을 독려해야 함.
- 특수대학원 학위 논문 내실화
  - 논문 작성 졸업 희망자의 논문 작성법 강좌(연구·조사 방법론) 이수 권고가 필요함.
  - 학생 목표와 능력에 따라 논문·연구보고서·학점이수 졸업 방법 선택의 체계적 지도를 해야 함.

## 5. 교육 및 연구역량

### 5.1 평가준거

- ◆ 전임교원은 대학원의 목적 및 특성에 따라 필요한 수준의 연구성과를 보이고 있다.
- ◆ 대학원은 대학원생의 논문발표와 연구지도 그리고 졸업 후 진로 지도를 위하여 다양한 방식으로 지원하고 있다.
- ◆ 특수대학원은 분야별 특성에 맞추어 직무역량 교육을 효과적으로 실시하고 있다.

### 5.2 평가결과

#### 1) 평가근거 및 요약

##### ○ 평가근거

- 대학정보공시 자료: 최근 3년간(2016~2018) 전임교원 국내외 학술지 게재 논문 실적
- 최근 2년간(2018~2019) 대학원생 논문발표 실적

##### ○ 결과요약

- 전반적으로 상명대 전임교원들의 연구역량은 전체 대학 평균 이상을 나타내고 있음.
- 대학원생 논문발표는 대체적으로 부진한 것으로 평가되며 이에 대한 제도보완을 통해 개선하고자 시도하고 있음.
- 재정지원 수혜실적은 상대적으로 낮은 편임.

#### 2) 주요내용

- 전반적으로 상명대 전임교원들의 연구역량은 전체 대학 평균 이상을 나타내고 있으며 다소 떨어졌던 국제기준 1인당 논문 게재율도 매년 꾸준히 상승하는 모습을 보이고 있음(<표 15> 참조).

&lt;표 15&gt; 전임교원 1인당 논문게재 편수 비교

구분	국내기준			국제기준		
	2016학년도	2017학년도	2018학년도	2016학년도	2017학년도	2018학년도
서울	0.5651	0.5467	0.5306	0.6021	0.6016	0.5948
부산	0.6109	0.5643	0.5842	0.2887	0.3087	0.3062
대구	0.6625	0.5896	0.5496	0.4715	0.5208	0.5412
인천	0.6121	0.5938	0.6152	0.5286	0.5399	0.5559
광주	0.6810	0.6299	0.5968	0.3768	0.3663	0.3570
대전	0.4962	0.4718	0.4843	0.4207	0.4292	0.4456
울산	0.2186	0.2040	0.1719	0.6872	0.7080	0.7227
경기	0.5447	0.5574	0.5344	0.2687	0.2903	0.2833
강원	0.4936	0.4697	0.4558	0.3260	0.3475	0.3402
충북	0.8902	0.8589	0.8548	0.3046	0.2946	0.3193
충남	0.5307	0.5724	0.5474	0.2475	0.2499	0.2659
전북	0.4983	0.4744	0.5053	0.2933	0.2911	0.3112
전남	0.5470	0.5382	0.5802	0.1880	0.1709	0.1868
경북	0.5964	0.5368	0.5543	0.3578	0.3358	0.3551
경남	0.6046	0.5967	0.5977	0.2702	0.2641	0.2876
제주	0.8770	0.7145	0.6563	0.3475	0.3277	0.3553
세종	0.4357	0.4997	0.4629	0.3234	0.3390	0.3089
상명대(서울)	0.8110	0.8351	0.8266	0.2228	0.2672	0.2931
상명대(천안)	0.6113	0.5312	0.5507	0.1105	0.1368	0.1447

※ 교육대학, 산업대학, 방송대학, 사이버대학, 기타 각종대학 제외

<출처> 대학정보공시

- 이와 같은 국내외 논문 게재 실적이 차츰 증가하는 모습을 보이고 있음  
(<표 16>, <표 17> 참조).

&lt;표 16&gt; 전임교원 국내외 학술지 논문게재 실적 추이

학년도	캠퍼스	전임 교원수	국내학술지(편)			국제학술지(편)			총계	1인당 편수
			국내저명	국내일반	소계	국제저명	국제일반	소계		
2016	서울	258	205.9918	3.2500	209.2418	47.6905	9.7953	57.4858	266.7276	1.0338
	천안	217	130.0013	2.6500	132.6513	17.5678	6.4000	23.9678	156.6191	0.7217
2017	서울	262	216.2902	2.5000	218.7902	59.1120	10.8929	70.0049	288.7951	1.1023
	천안	215	112.2045	2.0000	114.2045	23.2824	6.1250	29.4074	143.6119	0.6680
2018	서울	259	213.3912	0.7000	214.0912	69.2421	6.6667	75.9088	290.0000	1.1197
	천안	213	116.3047	1.0000	117.3047	29.4302	1.4000	30.8302	148.1349	0.6955

※ 국내저명: 한국연구재단 등재(후보)학술지, 국제저명: SCI급, SCOPUS

<출처> 대학정보공시



<표 17> 전임교원 1인당 논문게재 실적 추이

학년도	캠퍼스	전임 교원수	1인당 논문(편)			
			국내 기준	국제 기준	연구재단 등재지 (후보포함)	SCI급 /SCOPUS
2016	서울	258	0.8110	0.2228	0.7984	0.1848
	천안	217	0.6113	0.1105	0.5991	0.0810
2017	서울	262	0.8351	0.2672	0.8255	0.2256
	천안	215	0.5312	0.1368	0.5219	0.1083
2018	서울	259	0.8266	0.2931	0.8239	0.2673
	천안	213	0.5507	0.1447	0.5460	0.1382

<출처> 대학정보공시

- 일반대학원(서울)의 경우 전임교원 1인당 교외연구비는 2017년 급증하였고, 매년 꾸준히 증가하였음(<표 18>, <표 19> 참조).
  - 서울은 교내연구비 또한 지속적으로 증가하는 모습을 보이고 있는 반면, 천안은 교외연구비는 증가하였으나 교내연구비는 소폭 감소함.

<표 18> 전임교원 교내외 연구비 추이

(단위: 천원)

학년도	캠퍼스	전임 교원수	교내 연구비	교외 연구비					총 연구비	1인당 연구비
				중앙정부	지자체	민간	외국	계		
2016	서울	258	480,000	12,240,376	2,248,416	1,035,799	0	15,524,591	16,004,591	62,033.0
	천안	217	312,600	3,700,522	415,603	499,300	23,129	4,638,554	4,951,154	22,816.0
2017	서울	262	496,000	17,944,269	2,981,995	903,621	84,512	21,914,397	22,410,397	187,641.5
	천안	215	311,000	6,963,050	307,260	688,770	0	7,959,080	8,270,080	75,895.4
2018	서울	259	500,000	16,882,311	3,614,320	1,392,682	74,591	21,963,904	22,463,904	195,539.4
	천안	213	298,000	6,537,134	104,260	517,390	0	7,158,784	7,456,784	63,067.1

<출처> 대학정보공시

&lt;표 19&gt; 전임교원 대응자금 및 1인당 교내외 연구비 추이

학년도	캠퍼스	전임 교원수	대응자금(천원)		1인당 연구비(천원)	
			교내	교외	교내	교외
2016	서울	258	0	0	1,860.5	60,172.8
	천안	217	0	0	1,440.6	21,375.8
2017	서울	262	0	0	3,779.3	183,862.2
	천안	215	1,000	18,000	2,805.6	73,090.0
2018	서울	259	0	0	3,845.5	191,694.0
	천안	213	8,650	0	2,838.4	60,228.7

<출처> 대학정보공시

- 대학원생들의 논문 게재는 2018학년도에 비해 2019학년도에 큰 폭으로 상승하였으나, 학술대회 발표건수는 다소 감소하여 제도보완을 통해 좀 더 개선하고자 시도하고 있음(<표 20> 참조).

&lt;표 20&gt; 상명대학교 일반대학원생 논문발표 실적

항목	캠퍼스	2018학년도	2019학년도
논문편수	서울	116	155
	천안	12	10
학술대회 발표건수	서울	186	171
	천안	52	47

<출처> 대학원교학팀 자체 조사

- 교육만족도에 대한 재학생들의 강의평가가 수행되고 있으나 이에 대한 피드백의 체계화는 미흡함.
  - 특수대학원도 '직무역량교육의 효과성' 제고를 위해 재학생의 강의 평가를 정례화하고 있으나, 피드백 체계가 역시 미흡함.
- 특수대학원의 연구실적의 전공과의 방향성은 적합함.
  - 특수대학원 졸업자 논문 및 연구보고서 실적을 조사하며 주제를 검토한 결과, 해당 학과 전공과 동일 방향을 유지함.

〈표 21〉 특수대학원 졸업자 논문·연구보고서 실적

구분	2018-1학기 졸업		2018-2학기 졸업		2019-1학기 졸업		2019-2학기 졸업	
	논문	연구 보고서	논문	연구 보고서	논문	연구 보고서	논문	연구 보고서
교육대학원	33	3	22	1	25	2	2	14
복지상담대학원	6	1	2	0	2	0	2	0
경영대학원	3	2	3	5	1	5	2	10
문화기술대학원	31	0	18	0	18	8	10	3
예술디자인대학원	1	2	0	1	0	0	1	0

〈출처〉 대학원교학팀 자체 조사

### 5.3 개선방향

- 연구실적 우수자에 대한 교수 지원을 강화
  - 교수의 연구 성과를 극대화하기 위하여 공간, 인력 등 연구 환경 조성이 필요함.
  - 교수의 연구실적 향상을 위하여 대학원생 중심의 연구프로젝트 상시화와 연구 환경 조성함.
- 대학원생 우수연구자에 대한 포상 및 논문심사를 강화
  - 교내외 학술지에 우수논문을 발표한 대학원생에 대하여는 연구 조교 우선 선정 등 일정한 포상을 하여 연구를 독려하여야 함.
  - 석사 및 박사 논문의 질적 향상을 위하여 논문 심사를 엄격한 기준에 의해 강화하고 치밀한 심사가 이루어지도록 해야 함.
- 대학원생의 연구원 재직 확대
  - 석사 및 박사과정의 대학원생들에게 연구원으로 근무할 수 있는 기회 확대 및 이를 위한 대학원 행정실의 산학 과제 수주 지원 강화가 이루어져야 함.
  - 연구원으로 근무하는 대학원생들에게 연구에 전념할 수 있는 근무 조건을 제공하도록 함(교육, 연계활동, 시간조정권, 공간 등).
- 진로와 부합하는 연구 장려
  - 학위논문 완성 후 본인이 원하는 직장에 취업하거나 연속적인 연구가 가능한 분야의 연구를 장려할 필요 있음.
  - 논문지도와 함께 진로지도를 병행함으로써 학위 취득 후 공백 기간 없

이 직장에 취업할 수 있는 여건을 마련해야 함.

- 산학협력이 가능한 연구 주제 선정
  - 연구 주제의 선정 과정에서부터 산학협력에 도움을 줄 수 있는 과제를 선택할 수 있도록 지도할 필요가 있음.
  - 산학협력이 가능한 연구 주제의 선정 후, 실제로 산학협력 계약을 체결하고 논문지도가 이루어질 수 있도록 해야 함.
- 연구 주제와 관련된 인턴 과정 확대
  - 연구 주제를 선정한 이후 해당 연구와 관련된 직장에서 인턴 업무를 수행하면서 산학협력을 하는 방안을 모색할 필요가 있음.
  - 연구 주제와 관련된 산학협력의 인턴 과정을 확대해 나가기 위해 다양한 영역의 인턴에 관한 정보를 제공해 주어야 함.
- 연구와 관련된 교육 커리큘럼 개발
  - 연구 주제의 선정 및 연구 자체에 실질적인 도움이 될 수 있는 교육 커리큘럼을 개발해야 함.
  - 연구 내용을 교육에 반영하고, 교육에 의해 우수한 연구가 이루어질 수 있는 상호 피드백 과정을 만들어야 함.
- 교육과 연구의 산학협력 지원 제도 마련
  - 교육의 내용 및 연구의 성과가 산학협력에 도움이 될 수 있도록 지도할 필요가 있음.
  - 교육, 연구, 산학협력이 유기적으로 관련되어 이루어질 수 있는 체계적인 시스템이 구축되어야 함.
- 대학원 취·창업 맞춤형 교육 프로그램 개발
  - 취·창업 기회를 확대하기 위하여 창업에 적합한 교육 프로그램을 개발하고, 창업 현황을 피드백하면서 프로그램을 지속적으로 개선해야 함.
  - 기존의 창업교육센터가 학부 중심으로 운영되었다면, 창업 성공 가능성이 더 높은 고급 인력 집단인 대학원에도 혜택이 돌아갈 수 있도록 운영 방향을 개선해야 함(예: 신사업아이디어경진대회 참여 기회 제공, 창업 교과목 학점 이수 인정).
- 대학원 창업에 따른 위험부담의 최소화
  - 창업에 수반되는 위험부담을 최소화하기 위해 사전 교육 등을 통하여

- 당해 업종에 관한 다양한 정보를 충분히 제공해 주어야 함.
- 성공 가능성이 미미한 사업 아이템에 대한 지도 및 자문 집단 구성하여 대학원 취업 및 창업을 위한 유용한 정보를 제공해 주어야 함.
  - 창업에 도움을 줄 수 있도록 현장 경험을 제공하거나 기타 유사 업종과 관련된 최신 데이터를 제공해 주어야 함.
  - 창업넷 공고 및 관련 정보를 이메일로 제공해 주어야 함.
- 교육 만족도에 대한 조사 및 피드백 실시 강화

## 6. 교육여건 및 지원체제

### 6.1 평가준거

- ◆ 대학원은 교육활동이 원활하게 이루어질 수 있도록 기반여건 확보를 도모하고 있으며 교육의 질적 관리를 위한 지원체제를 마련하고 있다.

### 6.2 평가결과

#### 1) 평가근거 및 결과요약

##### ○ 평가근거

- 대학원 학칙 시행세칙 제7장 제41조(학위청구논문 심사신청 자격)
- 상명대학교 대학원 중장기 발전계획 수립 최종보고서(2015.6)

##### ○ 결과요약

- 장학금 지급률이 3년 동안 점차 감소하고 있으며, 특히 2019년 지급률이 큰 폭으로 떨어져 등록금 대비 장학금 비율이 서울(29.2%), 천안(52.8%)로 타교에 비해 낮아 추가적인 지원을 필요로 하고 있음(<표 25> 참조).
- 연구윤리교육 이수율 대학원 학칙 시행세칙으로 의무화하고 윤리적 연구를 위한 제출자격 관리를 강화하고 있음.

#### 2) 주요내용

- 전임교원 강의비율이 일반대학원 서울과 천안 모두 ‘대학설립 운영 규정’ 별표 1의 2에서 제시하는 60%를 넘어서고 있으며, 천안은 개정 사항으로 제시되고 있는 75% 또한 넘어섰지만, 서울도 이를 달성하기 위한 적정방안이 모색되어야 함(<표 22> 참조).
- 적정방안으로 각 영역별 전문가(겸무교원 등)의 강의 비율을 조정하며 전문성 확보를 함께 고려하는 방안을 고려하고 있음.

&lt;표 22&gt; 대학원 전임교원 강의비율

구분		2018학년도		2019학년도	
		1학기	2학기	1학기	2학기
일반 대학원	서울	70.1%	68.1%	68.0%	67.2%
	천안	79.4%	83.1%	75.9%	80.3%
특수 대학원	교육대학원	68.3%	63.9%	71.0%	66.3%
	복지상담대학원	40.0%	35.3%	31.3%	30.6%
	경영대학원	32.4%	21.9%	26.9%	34.2%
	문화기술대학원	25.0%	26.8%	23.8%	25.0%

- 본교는 다소 적은 수의 대학원 전용강의실을 확보하여 운영하고 있으나 효율적 운영을 통해 불편함 없는 사용이 이루어지도록 관리하고 있음(<표 23> 참조).

&lt;표 23&gt; 대학원 강의실 현황

구분	2017학년도		2018학년도		2019학년도	
	서울	천안	서울	천안	서울	천안
대학원 강의실 수	12	4	12	4	12	4
대학원 강의실 총면적[m <sup>2</sup> ]	486	324	486	324	486	324
전체 강의실 수	115	100	115	100	100	100
전체 강의실 총면적[m <sup>2</sup> ]	11,002	9,488	11,002	9,488	10,002	9,488

- 본교는 실험실습실 등 연구공간을 확보하여 연구활동이 활발히 이루어지도록 지원하고 있음(<표 24> 참조).

&lt;표 24&gt; 실험실습실 현황

구분	2017학년도		2018학년도		2019학년도	
	서울	천안	서울	천안	서울	천안
실험실습실 총수	235	215	235	215	203	215
전체 실험실습실 총면적[m <sup>2</sup> ]	15,510	21,421	15,510	21,421	14,630	21,421

- 본교는 우수 학생의 유치와 대학원 연구 활성화에 필수적인 장학금 지원 규모가 점차 감소하고 있고, 등록금 대비 비율 또한 유사 수준의 타대학

원에 비해 낮은 편으로 재정지원의 지속적이고 적극적인 확대 운영이 필요함(<표 25> 참조).

<표 25> 대학원 장학금 지급 현황

구분		2017학년도		2018학년도		2019학년도	
		지급액(천원)	비율 (등록금대비)	지급액(천원)	비율 (등록금대비)	지급액(천원)	비율 (등록금대비)
일반 대학원	대학원(서울)	2,824,260	39.0%	2,577,756	37.1%	2,432,459	29.2%
	대학원(천안)	1,203,070	58.5%	1,439,273	58.8%	1,646,374	52.8%
	소계	4,027,330	43.3%	4,017,029	42.8%	4,078,833	35.6%
특수 대학원	교육대학원	438,211	36.6%	445,490	44.3%	306,198	29.1%
	복지상담대학원	143,512	21.2%	111,622	19.0%	98,223	19.9%
	경영대학원	159,353	26.8%	132,079	29.8%	114,839	26.5%
	문화기술대학원	288,055	17.0%	306,307	17.8%	262,838	14.9%
	소계	1,029,131	24.8%	995,498	26.5%	782,098	20.9%

- 본교는 2019학년도 기준으로 약 152억원의 등록금 수입액을 확보하였으며 이는 전년 대비 20억 이상 상승한 금액으로 글로벌 교육기관으로서의 면모를 갖추기 위해 대학원 등록금 수입액을 보다 늘려가고자 함(<표 26> 참조).

<표 26> 대학원 등록금 수입현황

(단위: 천원)

구분		2017학년도	2018학년도	2019학년도
일반대학원	대학원(서울)	7,243,927	6,942,034	8,330,053
	대학원(천안)	2,057,357	2,448,079	3,119,182
특수대학원	교육대학원	1,195,785	1,006,657	1,053,837
	복지상담대학원	677,472	588,678	492,989
	경영대학원	594,318	443,758	433,246
	문화기술대학원	1,689,482	1,717,188	1,764,418
합계		13,458,341	13,146,394	15,193,725

- 본교는 대학원생 연구윤리교육을 2014학년도 1학기부터 실시하고 2014학년도 2학기부터 윤리교육 의무화를 추진하였으며, 2015년 9월 대학원 학칙 개정을 통해 학위논문청구를 위한 필수자격요건으로 규정함(대학원



학칙 시행세칙 제7장 제41조(학위청구논문 심사신청 자격)의 8).

- 윤리적 연구 태도와 인식을 배양하도록 모든 대학원생이 온라인, 오프라인 연구윤리교육을 수강하도록 하며, 계열별 윤리교육 특강을 도서관 이용교육 프로그램에 포함하여 정기적으로 실시하고 있음.

- 본교는 논문 유사도 검증 의무화를 2014학년도 2학기부터 추진하였으며 2015년 9월 대학원 학칙 개정을 통해 학위청구논문 심사 신청을 위한 필수자격요건으로 규정하는 등 윤리적 연구를 위한 제출자격 관리를 강화하고 있음(대학원 학칙 시행세칙 제7장 제48조(심사신청 및 원고제출)).

### 6.3 개선방향

- 본교는 대학원 발전 목표로 추구하는 글로벌 수준의 교육, 창의적 연구, 혁신기반 산학협력을 달성하기 위한 교육인프라 확보 및 지원체제 강화를 위해 적극적이고 체계적인 추진을 도모해 나갈 예정임.
- 대학원 학위·학사 관리가 체계적으로 이루어질 수 있도록 대학 본부 내 대학원 발전을 총괄할 수 있는 체제를 마련하고 전체 대학원 단위 또는 대학원 특성을 고려한 행정지원이 이루어지도록 지원 체계를 보완하고 강화함.
- 교육의 질적 확보와 전문성 강화 차원에서 인접 학과 전임교원의 적극 활용
  - 대학 및 대학원 인접 학과의 전임교원을 활용하여 교육내용의 질적 확보와 다양성 제공 및 전문성 강화를 추진하도록 함.
- 전용 강의실 확보 및 강의실의 유기적 운영
  - 소규모 강의를 위한 대학원 전용 강의실 및 세미나실의 효율적 운영과 확대를 통해 쾌적한 교육환경을 제공함.
  - 계약학과 및 산학협력 관련 기관의 공간을 강의 공간으로 활용하여 수요자 중심의 교육 서비스 제공과 공간 활용의 효율성을 높임.
  - 원격강의실 운영을 통해 취업과 학업을 동시에 수행하는 대학원생들의 원격강의에 대한 요구에 부응하여 최첨단의 교육 서비스를 제공함으로써 수업의 다양성을 확보하고 만족도를 높임.
- 연구 공간 확보
  - 대학원의 연구 활동을 지원하고 활성화하기 위해 대학원생들을 위한

연구 공간을 확대 지원함.

- 도서관에 칸막이, 수납공간, 개별 랜선, 냉난방 등을 갖춘 대학원생 전용 열람실을 마련하여 대학원 공동연구실로 활용하는 방안을 도입함.
- 실험실습실 및 산학 및 정책연구과제를 수행하기 위한 공간을 확대하여 적극적으로 산학연구를 지원해 나가고자 함.

#### ○ 대학원생 재정지원 지원 확대

- 우수한 대학원생을 확보하고 연구 역량을 강화하기 위해 산학협력을 강화하여 연구원 인건비 지원이나 장학금을 확보함.
- 연구 활동 활성화를 위한 장학금 지급 비율을 높이고 특히 전일제 대학원생이 집중하여 연구를 수행할 수 있도록 장학금 제도를 확대하고 다양화해 나가고자 함.

#### ○ 대학원생 상담 및 진로지도 시스템 구축

- 지도교수와의 상담뿐만 아니라 대학원 차원의 생활 및 취업 상담 시스템을 구축하여 보다 체계화된 서비스를 제공하고자 함.

#### ○ 대학원생 복지시설: 기숙사 확보

- 대학원생을 위한 기숙사 공간을 충분히 확보하여 외국인 유학생 혹은 지방 유학생들에게 편의를 제공함으로써 생활 만족도를 높임.

#### ○ 대학원생 자치조직 지원

- 대학원생 학생자치조직인 총학생회를 지원하고 학생회 운영 및 복지서비스 제공에 있어 대학원생의 의견 수렴 시스템을 구축하여 대학원생들의 생활만족도를 높임.

#### ○ 연구 지원 환경 개선: 실험실습 및 분석 기자재 구비

- 연구에 필요한 실험실습기자재를 적절히 구비하여 대학원생들의 연구 활동을 지원하고 연구의 질적 수준을 향상시킴으로써 연구경쟁력을 제고하고자 함.
- 학과 및 수업형태의 특성에 따른 기자재와 소프트웨어의 구입, 업데이트에 대한 지속적 지원 확보를 통해 양질의 교육/연구 환경을 제공함.
- 학술DB와 전자저널 이용 서비스뿐만 아니라 대학원생과 교수 등 연구자의 요청에 따라 연구주제 관련 문헌을 조사하여 그 결과물을 제공하

는 맞춤형 연구지원서비스를 확대하여 연구활동을 지원함으로써 연구 경쟁력을 향상시킴.

- 연구질 향상을 위한 교육지원시스템 확대
  - 논문작성법 교육: 질 높은 논문작성을 위한 논문작성 형식 및 논문작성법 등에 대한 교육을 실시함.
  - 통계프로그램 이용 교육: 논문에서 필요로 하는 통계분석에 대한 프로그램의 이해와 활용 교육을 실시함.
  - 도서관 이용 교육: 국내외 전문 학술 데이터베이스를 활용한 논문 및 참고문헌 검색이 용이하도록 신입생 대상 전체 오리엔테이션에서 도서관 전문 학술 데이터베이스 이용 교육을 실시함.
- 수요자 대응 학사지원시스템 구축
  - SMS 공지 서비스 확대: 대학원생들의 편의를 도모하고 만족도를 제고하기 위해 대학원 등록, 학사, 연구, 졸업, 취업 등 학사일정에 따른 공지사항을 대학원 홈페이지에 게재할 뿐만 아니라 개별 단문 문자 서비스로 전달하도록 함.
  - 취업 정보 및 장학금·연구비 수혜 정보 제공: 신속한 정보 공유를 위해 기업·연구소 등의 채용 정보와 장학금·연구비 수혜 정보 등을 대학원 홈페이지에 공지하고 활용도를 높이도록 독려함.
  - 학사서비스 설문조사: 매년 학사 서비스 관련 수요자(학생 및 교수) 설문조사를 통한 현황 및 개선 요인을 파악함.

## 제4장. 종합 및 논의

1. 설립목표 및 발전계획
2. 학사운영 및 관리
3. 교육과정 및 교수학습
4. 학위수여체제
5. 교육 및 연구역량
6. 교육여건 및 지원체제



## 제4장 종합 및 논의

### 1. 설립목표 및 발전계획

#### ▣ 평가결과 요약

- 대학원의 중장기 발전계획을 추진하는 과정에 있어 핵심지표 추진 목표를 설정하여 자체평가 체계를 갖추고 있으며 이와 같은 추진계획을 대내·외적으로 공개하고 대학원 경영에 반영하고자 노력하고 있는 것으로 판단됨.
- 상명대학교 대학원의 비전과 미션을 토대로 첫째 글로벌 수준의 교육, 둘째 창의적 연구, 셋째 혁신기반 산학협력이 대학원 경영 및 교육 목표로 제시됨.
- 대학원의 경영 및 교육목표를 토대로 9대 세부목표와 3대 인프라 구축목표가 제시되었으며 이를 기반으로 중장기발전계획이 수립되었음.
- 상명대학교 대학원 중장기 발전계획 수립 과정에서 대학구성원을 통한 수차례의 요구분석과 협의가 있었으며 현재에도 지속적으로 노력을 하고 있음.

#### ▣ 강점

- 학부와 유기적 연계운동을 통한 대학원의 발전전략과 특성화를 추진하고 있음.

#### ▣ 발전방향

- 교내외 주요관계자의 요구 수렴 과정을 통해 요구분석을 수행하고 이에 따른 보완 노력이 지속적으로 뒷받침될 필요가 있음.
- 환류체계를 보다 구체화시키는 노력을 수행할 필요가 있음.

### 2. 학사운영 및 관리

#### ▣ 평가결과 요약

- 일반대학원의 재학생 충원율은 최근 3년간 감소해 왔으며, 특히 일반대학원(천안)의 신입생 충원율이 일반대학원(서울)에 비해 격차가 있어 캠퍼스 간 신입생 충원율 격차를 좁히는 노력이 필요함.

- 특수대학원의 신입생 충원율과 재학생 충원율은 최근 3년간 변동이 있어 안정적인 수준을 유지하기 위한 노력이 필요함.
- 본교 대학원은 학칙 및 학칙 시행세칙을 제정하여 일반대학원과 특수대학원의 학사운영 및 교육과정 등에 관한 제반 사항을 규정하고 있으며, 학칙에 따라 학사를 관리하고 있음.

#### ▣ 강점

- 특성화된 교육과정 구성 및 연구 지원을 통하여 전문 인력 양성을 위한 지속적인 노력을 해왔음에도 불구하고 일반대학원의 재학생 충원율은 소폭 감소하였으나, 여전히 사립대학교 일반대학원 평균보다 높은 수준을 유지하고 있음.
- 학사관리 규정이 합리적이며 학칙 및 학칙 시행세칙에 따른 엄정한 학사운영이 이루어지고 있음.

#### ▣ 발전방향

- 전공별 특화된 전형을 통해 미래 지식사회를 선도할 잠재 역량을 갖춘 우수 인재 선발을 지향해야 함.
- 특수대학원의 신입생 충원율 제고를 위하여 각 대학원별 내부환경의 강·약점 요인 및 외부사회의 변화를 분석하고 경쟁력 확보를 위한 방안을 마련해야 함.
- 규정에 의거한 학사운영이 지속되도록 관리하는 한편, 학사 관리의 유연성과 엄정성을 동시에 확보하여 학생 중심의 학사 운영이 이루어지도록 함.
- 전일제 학생 비율을 증대하기 위하여 안정적인 학업 및 연구 수행 환경을 조성하는 다양한 지원 방안이 마련되어야 함.
- 본교 대학원의 국제화 수준 향상을 위해 외국인 유학생 유치와 국제교류 관계 확대가 점진적으로 이루어져야 하며, 외국인 학생에 대한 종합지원 서비스를 제공하도록 함.
- 학업 중도 포기를 방지하고 박사과정 진학률을 높이기 위해 지도교수와 학생 간 밀착지도 및 유대감 증대가 필요함.

### 3. 교육과정 및 교수학습

#### ☒ 평가결과 요약

- 본교 대학원 교육이념, 교육목적, 교육목표에 기반하여 교육과정을 편성·운영하고 있음.
- 대학원 학칙 및 학칙 시행세칙을 통하여 대학원 교육과정 및 수업 운영 전반에 대한 내용을 명문화하고 있음.

#### ☒ 강점

- 교육과정의 편제 방향은 본교 대학원 교육이념, 교육목적, 교육목표와의 연계성·일관성을 유지하도록 하고 있음.
- 교육과정의 편성과 수업운영은 학칙 및 학칙 시행세칙에 따라 엄정하고 체계적으로 이루어지고 있음.
- 교육과정 개정은 학과별 학문적·사회적 요구 및 여건을 수용하면서, 교수와 학생의견을 수렴·반영하도록 하고 있음.

#### ☒ 발전방향

- 교육목표를 기초로 연구 및 교육 분야를 선도하는 차세대 전문 인력을 배양할 수 있도록, 학생의 입학 후 학위 취득까지 지속적인 교육과정의 질 관리가 필요함.
- 수요자 중심의 특화된 교과목 및 교수법을 통해 시대적·사회적 변화에 부합하는 교육과정 제공을 위한 노력이 지속되어야 함.
- 지속적인 대학원 교수학습 환경 개선을 위해 다양한 사업을 확대·추진할 필요가 있음.



## 4. 학위수여 체제

### ▣ 평가결과 요약

- 본교는 상명대학교 대학원 학칙 및 학칙 시행세칙을 제정하고, 제반 규정을 통한 엄정하고 합리적인 학위수여체계를 갖추고 있음.

### ▣ 강점

- 매학기 초부터 논문지도를 실시하고 동 지도 내역을 대학원 학사시스템에 입력하도록 규정화함으로써 실질적인 논문지도를 통한 실적으로의 연계를 강화하고 있음.

### ▣ 발전방향

- 논문의 완성도를 높이기 위해 매 학기 ‘연구지도’ 과목을 개설하여 수강을 의무화할 필요가 있음.
- 학위논문과 관련되는 전공 교수 및 대학원생의 의견을 수렴하여 논문지도를 체계적으로 할 수 있는 피드백시스템 구축 및 활성화가 필요함.
- 특수대학원 학위 논문 내실화가 필요함.

## 5. 교육 및 연구역량

### ▣ 평가결과 요약

- 전반적으로 상명대 전임교원들의 연구역량은 전체 대학 평균 이상을 보이고 있으며, 최근 3년간 실적이 상승하는 모습을 보이고 있음.
- 대학원생 논문발표는 최근 2년간 대체적으로 상승한 것으로 평가되나, 제도보완을 통해 더욱 개선하고자 시도하고 있음.

### ▣ 강점

- 최근 3년간 전임교원 연구년제를 확대 실시하여 교원들의 연구력 증진에 기여함.

### ▣ 발전방향

- 최근 3년간 논문게재 실적이 증가하는 모습을 보이고 있으나, 실적 확대를 위해 교수 및 대학원생에 대한 연구지원 체제 확립이 필요함.
- 진로와 부합하는 연구를 장려하고 연구 주제와 관련된 인턴 과정 확대가 필요함.
- 교육과 연구의 산학협력 지원 제도 마련이 필요함.
- 대학원 취·창업 맞춤형 교육 프로그램 개발이 필요함.

## 6. 교육여건 및 지원체제

### ☒ 평가결과 요약

- 장학금 지급 규모 등이 타교에 비해 높지 않은 편으로 우수학생 유치와 대학원 연구 활성화를 위한 지원 확대가 필요함.
- 대학원 학칙 및 학칙 시행세칙을 개정하여 연구윤리준수 및 유사도 검증을 의무화하는 등 윤리적 연구 기초 관리를 강화하고 있음.

### ☒ 강점

- 장기적인 발전계획 하에 재정 및 연구공간, 복지시설 등의 지원 체제와 체계적 교육 여건 마련을 도모하고 있음.

### ☒ 발전방향

- 대학 본부 내 대학원 발전을 총괄하고 대학원 조직과 유기적으로 연계될 수 있는 체제 마련이 필요함.
- 교육의 질적 확보와 전문성 강화 차원에서 인접학과 전임교원의 강의비를 적용 및 확보 추진이 필요함.
- 연구질 향상을 위한 교육지원시스템을 확대하고 수요자 대응 학사지원시스템 구축을 위한 적극적이고 지속적인 추진이 필요함.